

PROWADZENIE SAMOCHODU W IRLANDII



W Irlandii obowiązuje ruch lewostronny. Kierowca oraz wszyscy pasażerowie muszą mieć zapięte pasy bezpieczeństwa - zarówno na przednich jak na tylnych siedzeniach.

Dopuszczalna prędkość wynosi w miastach, miasteczkach, wsiach i innych terenach zabudowanych zazwyczaj 50 km na godzinę (km/h), o ile znaki nie stanowią inaczej. Dopuszczalna prędkość na drogach krajowych wynosi 100 km/h, na drogach regionalnych i lokalnych - 80 km/h, a na autostradach 120 km/h. Główne drogi patrolowane są przez nieoznaczone samochody policyjne, które dokonują pomiarów prędkości. Kierowcy przekraczający prędkość dopuszczalną muszą zapłacić mandat i otrzymują punkty karne wpisywane do prawa jazdy (12 punktów karnych oznacza utracenie prawa jazdy).

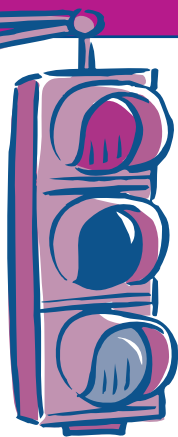
W Irlandii prowadzenie pojazdu z zawartością alkoholu we krwi powyżej 80 miligramów na ml stanowi wykroczenie przeciwko prawu. Nie istnieje „bezpieczna” ilość spożytego alkoholu - u jednych osób poziom alkoholu we krwi po wypiciu jednego drinka nie przekroczy wartości dopuszczalnej, u innych - tak. Prawo zabrania także rozmawiania przez telefon komórkowy w czasie kierowania samochodem. Szczegółowe informacje

dotyczące przepisów ruchu drogowego, znaków drogowych itp. można znaleźć w książce „Przepisy ruchu drogowego”, dostępnej w bibliotekach i księgarniach.

Przed prowadzeniem pojazdu w Irlandii, zarówno kierowca jak pojazd muszą spełnić określone wymagania. Po pierwsze konieczne jest posiadanie ważnego prawa jazdy, które kierowca musi mieć przy sobie podczas podróży. Pojazd musi być właściwie ubezpieczony, podatki zapłacone, a sam pojazd musi mieć dopuszczenie do ruchu drogowego.

Rodzaje prawa jazdy

Posiadając prawo jazdy wydane w kraju członkowskim UE, w Norwegii, Islandii lub Lichtensteinie, można prowadzić samochód w Irlandii do upływu terminu jego ważności. Można ubiegać się o wymienienie prawa jazdy na irlandzkie w okresie jednego roku od przybycia do kraju, jednak nie jest to obowiązkowe. Posiadając prawo jazdy wydane w innym niż wymienione kraje, można



prowadzić pojazdy w okresie do 12 miesięcy. Planując jednak pobyt w Irlandii dłuższy niż 12 miesięcy, należy wystąpić o wydanie irlandzkiego prawa jazdy. Kierowcy posiadający prawa jazdy wydane w Australii, Afryce Południowej, Japonii, Szwajcarii, Korei Południowej, na wyspach Jersey, Man czy Gibraltarze mogą wymienić je na irlandzkie prawa jazdy w terminie jednego roku od przybycia, bez konieczności zdawania egzaminu.

Jak wystąpić o wydanie prawa jazdy

Osoba nieposiadająca jeszcze prawa jazdy, jako pierwszy krok do jego otrzymania powinna złożyć podanie o jego wydanie. Okres ważności dokumentu wynosi zazwyczaj 2 lata. Osoby ubiegające się o prawo jazdy muszą najpierw zdać test z wiedzy teoretycznej (test pisemny dotyczący przepisów ruchu drogowego itp.). Po otrzymaniu tymczasowego prawa jazdy można rozpocząć naukę prowadzenia samochodu. Posiadając jednak pierwsze tymczasowe prawo jazdy można prowadzić samochód jedynie w obecności osoby, która ma pełne uprawnienia do kierowania pojazdami. Po nabyciu umiejętności prowadzenia samochodu można wystąpić o wydanie prawa jazdy. Konieczne jest zdanie testu ustnego i praktycznego egzaminu z jazdy samochodem. Takie pełne prawo jazdy powinno być odnawiane co 10 lat.

Ubezpieczenia

W Irlandii ubezpieczenie pojazdów mechanicznych (co najmniej ubezpieczenie od odpowiedzialności cywilnej) jest obowiązkowe. Nie można prowadzić pojazdu, który nie jest ubezpieczony, a wszystkie pojazdy muszą mieć informację o ważności ubezpieczenia umieszczoną na przedniej szybie. Cena ubezpieczenia w ofercie różnych ubezpieczycieli może bardzo się różnić, a zatem rozsądne jest sprawdzenie cen przed podpisaniem umowy u kilku ubezpieczycieli. Niektóre firmy ubezpieczeniowe akceptują zaświadczenia o bezszkodowej jeździe wydane w innych krajach. Konieczne jest jednak przedłożenie pisemnego dokumentu z opisem przebiegu ubezpieczenia, a każdy przypadek jest rozpatrywany indywidualnie. Ubezpieczenie samochodu wydane w innym kraju należącym do UE zachowuje ważność w Irlandii jako ubezpieczenie od odpowiedzialności cywilnej. Konieczne jest jednak poinformowanie ubezpieczyciela o aktualnym pobycie na terytorium Irlandii; w przeciwnym razie ubezpieczenie traci ważność. W przypadku napotkania trudności w uzyskaniu rozsądnej ceny za ubezpieczenie pojazdu w Irlandii należy skontaktować się z Irish Insurance Federation (Irlandzką Federacją ds. Ubezpieczeń), tel. 01 6761820.



Przywiezienie do Irlandii własnego samochodu

Po sprowadzeniu do Irlandii własnego samochodu z innego kraju, można zostać poproszonym o natychmiastowe zarejestrowanie pojazdu w Vehicle Registration Office (Urząd Rejestracyjny). Konieczne okazać się może zapłacenie opłaty rejestracyjnej, podobnie jak cła (jeżeli samochód pochodzi z innego kraju niż kraju członkowskiego UE) oraz podatku VAT (jeżeli samochód jest młodszy niż 6 miesięcy lub ma na liczniku mniej niż 6 tys. km). Możliwe jest jednak nabycie uprawnień do ulgi podatkowej przyjeżdżając z zagranicy i zamieszkując na terytorium Irlandii, a samochód stanowi twoją własność. W celu nabycia uprawnień do takiej ulgi konieczne jest zamieszkiwanie za granicą i posiadanie samochodu przez określony czas (przynajmniej 6 miesięcy przed przybyciem do Irlandii). Ubiegając się o tę zniżkę należy posiadać dokumentację potwierdzającą zamieszkanie zarówno w Irlandii jak i uprzednio za granicą oraz własność samochodu. Istnieje możliwość czasowego zwolnienia z płacenia VRT (podatek od rejestracji pojazdów) w przypadku krótkoterminowych pobytów w Irlandii. Wymienione obowiązki nie dotyczą mieszkańców UE, którzy opłacili w swoich krajach podatek rejestracyjny. Dalsze informacje można uzyskać na stronie internetowej www.revenue.ie lub www.ros.ie w sprawach związanych z podatkiem rejestracyjnym. Można ponadto skontaktować się z Urzędem Rejestracyjnym dla miasta Cork (patz informacje kontaktowe zamieszczone poniżej).

Podatek samochodowy

Kierowcy muszą ponadto zapłacić podatek za swoje samochody. Wysokość tego podatku zależy od pojemności silnika – im większa pojemność tym wyższy podatek. Podobnie jak w przypadku naklejek informujących o zapłaceniu ubezpieczenia pojazdu, naklejki otrzymywane po zapłaceniu podatku samochodowego muszą być umieszczone na przedniej szybie pojazdu. Dalsze informacje oraz formularze zgłoszeniowe można uzyskać w Motor Taxation/Drivers Licences Office (Podatki Samochodowe/Biuro ds. Prawa jazdy), (patrz informacje kontaktowe zamieszczone poniżej).

Przegląd samochodu

W celu sprawdzenia, czy stan techniczny pojazdu odpowiada wymaganiom, wszystkie samochody mające 4 i więcej lat muszą być poddane przeglądowi rejestracyjnemu - National Car Test. Właściele samochodów, których przegląd wypadnie pomyślnie, otrzymują naklejkę NCT, która także musi być umieszczona na przedniej szybie pojazdu. Przegląd jest ważny 2 lata; po tym okresie badania muszą być ponownie przeprowadzone. Pojazdy, których badanie techniczne wypadnie negatywnie nie mogą jeździć po drogach publicznych. Badanie NCT w Cork przeprowadzane jest w NCT Centre, Euro Business Park, Little Island, Cork.

Parkowanie

Znalezienie miejsca na zaparkowanie samochodu w Cork może być trudne. Na większości parkingów opłata pobierana jest w zależności od długości postoju. Zatrzymując się na poboczu drogi należy upewnić się, czy parkowanie w tym miejscu jest dozwolone. Parkowanie jest zabronione na ulicach z namalowaną podwójną żółtą linią, na miejscach przeznaczonych dla niepełnosprawnych kierowców, na przejściach dla pieszych i w odległości mniejszej niż 5 metrów od skrzyżowania. Na ulicach z pojedynczą żółtą linią parkowanie jest zabronione w określonych godzinach. Godziny te są podane na umieszczonych w pobliżu znakach (zazwyczaj 8.30 – 18.30, od poniedziałku do soboty). Samochody zaparkowane niezgodnie z przepisami mogą zostać odholowane lub założone zostaną klamry na kołach.

W centrach miast funkcjonuje system parkingowy oparty na znaczkach kontrolnych. W samochodach zaparkowanych na obszarze obowiązywania systemu (obszar ten jest oznaczony za pomocą ulicznych znaków parkingowych) znaczek kontrolny musi być umieszczony w widocznym miejscu. Czas parkowania na poszczególnych obszarach jest także pokazany na znaku – 1 lub 2 godziny. Kierowcy samochodów stojących na postoju dłużej niż wskazuje na to znaczek kontrolny mogą otrzymać mandat za parkowanie lub też może zostać założona klamra na koło. Znaczkę parkingową można kupić w punktach sprzedaży gazet, warsztatach naprawczych i w sklepach. Znaczek z widoczną godziną i datą parkowania należy umieścić za szybą od strony krawężnika. Rozwiązaniem

alternatywnym jest wykorzystanie nowo wprowadzonej usługi Parkowanie na Telefon, która pozwala kierowcom opłacić miejsce postojowe za pomocą telefonu komórkowego. Możliwość posłużenia się tym systemem zapewnia uprzednie zarejestrowanie się. W celu uzyskania pakietu rejestracyjnego skontaktuj się z "Park by Phone", tel. 1890 727546 (Lo-Call) lub email info@parkbyphone.ie

Rozwiązaniem alternatywnym do wjeżdżania samochodem do centrum miasta jest usługa "Park'n'Ride" (Zaparkuj i Jedź) dostępna w Black Ash, nieopodal ronda Kinsale Road. Jest to połączenie parkingu z częstymi połączeniami autobusowymi do centrum miasta za cenę 5 € za jeden samochód (w cenę wliczony jest przejazd powrotny na parking dla wszystkich pasażerów samochodu).

Dalsze informacje

Motor Taxation/Drivers Licences Office-
Podatek Samochodowy/Biuro ds.
Prawa Jazdy
Farranlea Road, Cork.
Tel. 021 4544566, www.corkcoco.com
www.drivingtest.ie

Cork Vehicle Registration Offices –
Urząd Rejestracyjny w Cork
Government Offices – Biura Rządowe
Sullivan's Quay, Cork
Tel. 021 4325000;
e-mail vrocork@revenue.ie

National Car Testing Service (NCTS)
Ltd. – Stacja Kontroli Pojazdów
Customer Service – Usługi dla Klientów
Citywest Business Campus, Lakedrive
3026, Naas Road, Dublin 24.
Tel. 1890 200670, e-mail: info@ncts.ie,
www.ncts.ie