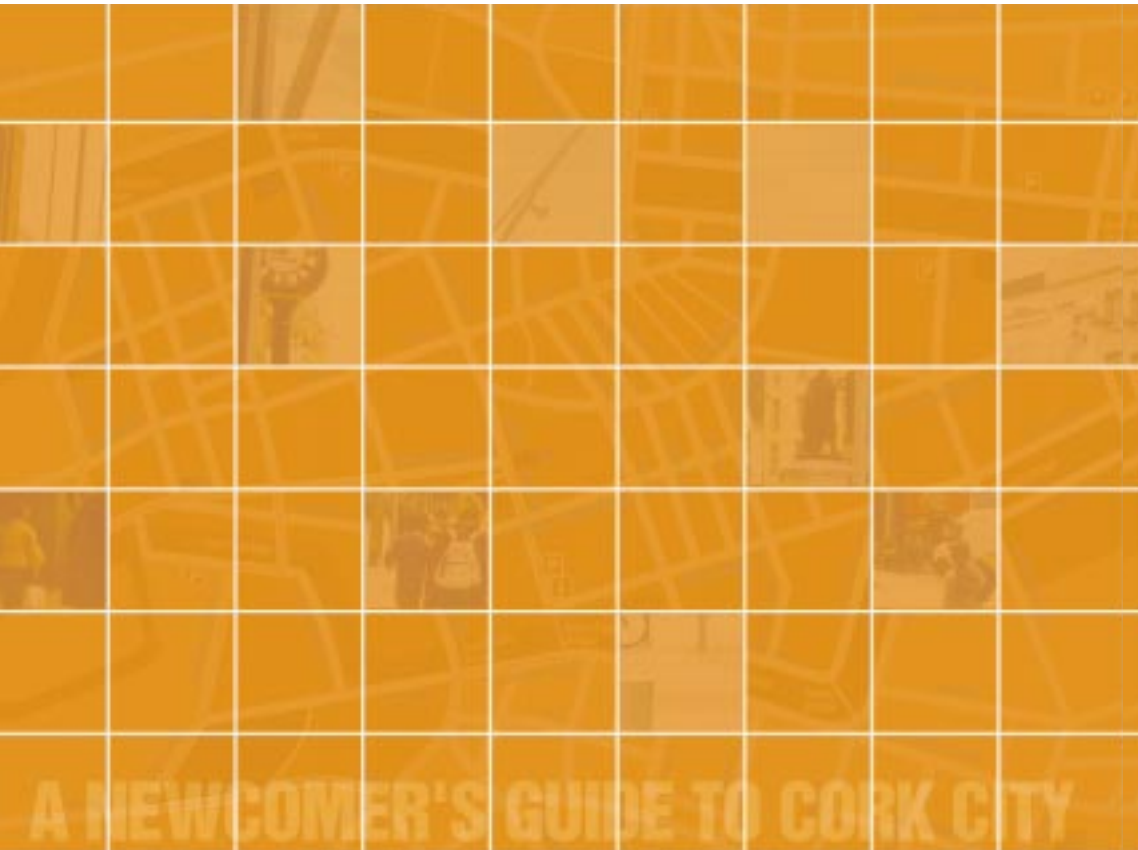




# GHIDUL NOULUI VENIT ÎN **CORK**



A NEWCOMER'S GUIDE TO CORK CITY

A NEWCOMER'S GUIDE TO CORK CITY

A B C D E F G H I

J K L M N O P Q R



[www.corkcity.ie/newcomersguide](http://www.corkcity.ie/newcomersguide)  
c/o Cork City Development Board, 89-90 South Mall, Cork  
Tel. 021 4924596, email [dce@corkcity.ie](mailto:dce@corkcity.ie)



Notiță: Membrii organizației Cork – Un Singur Oraș, Mai Multe Comunități (Cork – One City, Many Communities) au depus mari eforturi pentru a asigura exactitatea informațiilor conținute în "Ghidul Noului Venit în Cork". Cu toate acestea, ei nu sunt responsabili pentru nici un fel de pierderi, neplăceri sau vătămări suferite de cititori din cauza informațiilor ce figurează în acest ghid.

Nume	Telefon	Pagina
Agenția națională de orientare și mediere profesională (FÁS )	021 4856200	15
Autoritatea pentru Combaterea Discriminării	01 4173336/1890 245545	20, 27
Centre de Informare pentru Cetățeni	1890 777121	ii
Centrul de Ajutor pentru Imigranți (NASC)	021 4317411	38, 58
Centrul pentru Drepturile Migranților	01 8881355	39
Centrul pentru Șomeri	021 4275876	17, 52
Cois Tine	021 4316593	38, 58
Comisariatul Fiscal	021 4325000	19
Comitetul pentru Asistență Legală Gratuită	021 4275998/4551686	27
Compania Națională a Căilor Ferate din Irlanda (Iarnrod Éireann)	021 4506766	53
Compania Națională de Transport în Comun Auto (Bus Éireann)	021 4508188	53
Compania pentru Îngrijirea Copilului a Municipiului Cork	021 4507942	47
Consiliul Imigrantului din Irlanda	01 8656525	39
Consiliul Irlandez pentru Refugiați	01 8724424	38
Consiliul Municipal Cork		
- Administrația Locuințelor	021 4966222	11
- Burse pentru Studii Superioare	021 4924087/96	51
- Serviciul de Bibliotecă	021 4924900	60
- Facilități pentru Recreere	021 4924323	61
Direcția Generală de Sănătate – Zona de Sud	021 4965511	11, 12, 25, 42
Ministerul Afacerilor Externe		
- Vize	01 6331001	39
- Cetățenie (prin căsătorie/legătură de rudenie)	01 4780822	39
Ministerul Învățământului și Cercetării	021 4536300	48
Ministerul Justiției, Egalității și Reformei Legale		
- Secția Azil	01 6028202	38
- Cetățenie (pe bază de rezidență)	01 6167700	39
Ministerul Muncii, Comerțului și de Antrepriză		
- Informații privind dreptul la muncă	01 6313131/1890 201615	20
- Secția Permise de Muncă	01 6313333/08, 1890 201616	14
- Vize de muncă	01 6313186	14
Ministerul Relațiilor Sociale și Familiei	021 4270055	22, 25
Poliția (Garda Síochana)		
- Secția de Poliție Strada Anglesea	021 4522000	26
- Secția Imigrație	021 4522086	26, 36
- Linie telefonică gratuită confidențială	1800 666111	26
Serviciul de Informații pentru Refugiați	01 8382740	39
Serviciul de Informare Juridică pentru Refugiați	021 451000/1800 202420	27
Servicii Locale pentru Ocuparea Forței de Muncă	021 4302310	17
Serviciul Național de Verificare Tehnică Auto	1890 200670	34
SONAS DP Ireland	021 4302310	38
Taxa de Drum/Biroul de Permise Auto	021 4544566	34
Threshold	021 4271250	10
Tribunalul pentru Combaterea Discriminării	01 4174100/1890 344424	27

## Cuvânt înainte din partea Primarului

Bine ați venit în Cork, primul și cel mai important oraș maritim; portul reprezintă poarta noastră spre lumea largă. Un oraș plin de idei, un oraș al oamenilor, deoarece una din trăsăturile de caracter ale înaintașilor noștri a fost de a respecta individualitatea. Localnicii sunt renumiți prin natura lor prietenoasă, căldura sufletească și dorința de a fi de ajutor celor din jur.

De-a lungul istoriei, oameni din toate părțile lumii au ales orașul Cork pentru a se stabili aici; oameni ale căror tradiții și obiceiuri au ajutat la conturarea imaginii de astăzi a Cork-ului.

Ca un nou venit în Cork, și dumneavoastră faceți acum parte din această bogată tradiție.

Sunt sigur că acest ghid, care conține informații utile despre modul de viață și lucru în Cork, vă va ajuta să vă simțiți aici ca acasă.

Consilier Seán Martin  
Primar al Municipiului Cork



## Introducere

Acest ghid informativ are ca scop a prezenta tuturor noilor veniți în Cork aspecte ale vieții în acest oraș - de la găsirea unei locuințe și a unui loc de muncă, până la înțelegerea sistemului de învățământ și informații despre rutele autobuzelor. Tipărit în limbile engleză, franceză, rusă și română, el indică de asemenea sursele unde puteți găsi informații detaliate și eventual ajutor.

Acest ghid a fost întocmit și tipărit de grupul Cork – Un Singur Oraș, Mai Multe Comunități (Cork - One City, Many Communities Group). Din acest grup fac parte organizații precum Consiliul Municipal Cork (Cork City Council), Parteneriatul Municipiului Cork (Cork City Partnership), Proiectul de Instruire Socială și de Sănătate Cork (Cork Social and Health Education Project), Vocea Imigrantului Irlandez (Irish Immigrant Voice), Centrul de Ajutor pentru Imigranți (NASC), YMCA, Centrul de Informare pentru Tineret (Youth Information Centre) și altele. El are ca scop a promova interculturalismul și de a sublinia diversitatea culturală a orașului Cork astăzi.

Acest ghid nu ar fi putut exista fără ajutorul multor oameni. As vrea să aduc mulțumiri în special membrilor grupului consultativ format din reprezentanți ai noilor comunități în Cork, oameni care au investit de bună voie din timpul lor în această inițiativă. Aș dori să-i mulțumesc de asemenea cercetătorului Ali Dogan Demir și tuturor celor ce au sponsorizat acest proiect - programului "Învață Ce Înseamnă Rasismul" (Know Racism), Comhairle, Cork City Council și programului RAPID.

Comitetul de Supraveghere  
Cork One City, Many Communities

# Cum folosim acest ghid

Acest ghid are drept scop a prezenta o gamă de informații vitale de care veți avea nevoie atunci când începeți să locuiți în Cork. Versiuni ale acestuia în limbile dumneavoastră pot fi găsite de asemenea la adresa electronică [www.corkcity.ie/newcomersguide](http://www.corkcity.ie/newcomersguide), unde sunt mereu actualizate încât să reflecte schimbările ce pot surveni în timp. Fiecare capitol al acestui ghid conține răspunsuri la principalele posibile întrebări și, de asemenea, fiecare secțiune include liste cu surse de informații suplimentare. Altfel, el conține multe informații generale, foarte utile și care pot răspunde multor eventuale întrebări.

**Centrele de Informare pentru Cetățeni** (Citizens Information Centres sau CICs) oferă gratuit și de o manieră imparțială informații confidentiale referitoare la aspecte ale serviciilor publice și respectiv la drepturi cetățenești. Ele stau la dispoziția tuturor, indiferent de naționalitate sau statut.

Centrele de Informare pentru Cetățeni din Cork sunt situate la următoarele adrese:

**Cork Centru**

80 South Mall, Tel 021 4277377  
Consultații juridice gratuite în fiecare a doua miercuri a lunii, între orele 18.30 - 19.30.

**Blackpool**

90 Great William O'Brien St.,  
Tel 021 4501787

**Blackrock**

Heritage Business Park, Bessboro Road, Bessboro, Tel 1890 777121 și  
Convent Road, Tel 021 4358352

**Knocknaheeny**

Harbour View Rd., Tel 021 4302301

**Mayfield**

Newbury House, Old Youghal Road,  
Tel 021 4508300

Oficiul CIC din centrul orașului este deschis de luni până vineri între orele

10.00 - 16.00. Celelalte au program de lucru limitat și de aceea este recomandat să telefonați în prealabil.

**Pagini Aurii (Golden Pages)** este un ghid ce conține detalii de contact pentru o mare varietate de companii și servicii. Este distribuit în mod gratuit, o dată pe an, tuturor locuitorilor, la domiciliu iar copii se pot găsi în orice bibliotecă publică sau la adresa electronică: [www.GoldenPages.ie](http://www.GoldenPages.ie)

Există două adrese electronice la care puteți găsi informații despre toate serviciile publice existente:

[www.oasis.gov.ie](http://www.oasis.gov.ie)  
[www.comhairle.ie](http://www.comhairle.ie)

Serviciul de Informare pentru Cetățeni este disponibil între orele 9.00 - 21.00 la numărul de telefon: 1890 777121 (taxare la preț de convorbire locală).

Pe situl [www.thegreenbook.ie](http://www.thegreenbook.ie) puteți găsi o listă de servicii de stat, comunitare și de voluntariat în Cork. Copii gratuite ale acestei liste pot fi găsite la sediul Ministerului Relațiilor Sociale și al Familiei, telefon: 021 4917477.

# Cuprins

<b>1</b>	<b>PREFAȚĂ</b>	
	O scurtă incursiune în istoria Irlandei	1
	Istoria orașului Cork	3
	Cultura și obiceiuri de fiecare zi	4
	Pentru o bună înțelegere a oamenilor din Cork	5
	Vremea	7
<b>2</b>	<b>CAZARE ȘI LOCUINȚĂ</b>	
	Închirierea unei locuințe	8
	Cumpărarea unei locuințe	10
	Tipurile de asistență disponibile	11
	Cazare în regim de urgență	12
<b>3</b>	<b>MUNCĂ ÎN IRLANDA</b>	
	Permise de muncă	13
	Vize de muncă și	
	Autorizații de muncă	14
	Găsirea unui loc de muncă	14
	Salarii și impozite	17
	Drepturile la locul de muncă	19
<b>4</b>	<b>ASISTENȚĂ SOCIALĂ</b>	
	Indemnizația de șomaj și Alocația socială de șomaj	22
	Alocația de întreținere a copilului	23
	Alocație pentru familii monoparentale	23
	Alocație suplimentară pentru familii în funcție de venit	23
	Alocație socială suplimentară	24
	Alocație de maternitate	24
	Alte tipuri de asistență	24
<b>5</b>	<b>LEGEA ȘI ORDINEA</b>	
	Poliția în Irlanda	26
	Consiliere juridică	26
	Discriminare	27
<b>6</b>	<b>CONDUCEREA UNUI MIJLOC DE TRANSPORT ÎN IRLANDA</b>	
	Permise de conducere	32
	Asigurarea auto	33
	Taxa de autoturism	33
	Verificarea Tehnică Auto și NCT-ul	34
	Parcare	34
<b>7</b>	<b>CHESTIUNI PRIVIND IMIGRAȚIA</b>	
	Vize	35
	Cartea de Înregistrare GNIB – Cartea Verde	36
	Solicitanți de azil și refugiați	36
	Asistență pentru imigranți	38
	Cetățenia irlandeză	39
<b>8</b>	<b>SISTEMUL DE SĂNĂTATE</b>	
	Sistemul de sănătate public	40
	Servicii medicale în sistem privat	42
	Ce este de făcut într-o situație de urgență	42
	Sarcina	43
	Farmacii	44
<b>9</b>	<b>SERVICIILE DE ASISTENȚĂ</b>	
	Persoane cu handicap	45
	Tineri	46
	Femei	46
	Persoane în vârstă	46
<b>10</b>	<b>SISTEMUL DE ÎNVĂȚĂMÂNT ȘI FORMARE PROFESIONALĂ</b>	
	Sistemul preșcolar și îngrijirea copiilor	47
	Sistemul de învățământ	48
	Studii superioare	49
	Studii post-liceale și cursuri de specializare	51
	Cursuri de limba engleză	52
<b>11</b>	<b>VIAȚA DE ZI CU ZI</b>	
	Transportul public	53
	Dreptul la vot	54
	Sistemul bancar	55
	Sărbători naționale	55
	Massmedia	56
	Comunități religioase	57
	Grupuri în funcție de țara de origine	58
	Locuri de vizitat	58
	Biblioteci	59
	Parcuri publice	60
	Baze sportive	60

# Prefață

Bine ați venit în Cork - al doilea oraș ca mărime și cel mai mare județ din Irlanda. Acest capitol constituie o scurtă prezentare generală a orașului Cork - istoria, cultura, obiceiurile locului și cel mai important - vremea!

Irlanda este o insulă de mică marime, situată în extremitatea nord-vestică a Europei, măsurând doar 486 km în lungime și 275 km în lățime. Insula Irlanda este împărțită în patru provincii: Ulster, Connaught, Leinster și Munster, care sunt la rândul lor împărțite în treizeci și două de județe. 26 dintre aceste județe formează Republica Irlanda. Celelalte 6 județe fac parte din provincia Ulster și constituie teritoriul Irlandei de Nord, care este parte din Regatul Unit al Marii Britanii.

Numărul de locuitori în Republica Irlanda este foarte mic. În anul 2002 populația totală număra 3.9 milioane de locuitori, dintre care peste 1 milion locuiesc în Dublin. Orașul Cork este al doilea oraș ca mărime în Republică, cu o populație de 123.000 de locuitori (județul Cork are încă 325.000 de locuitori).



## O scurtă incursiune în istoria Irlandei

Ceea ce se știe despre ce numim astăzi insula Irlanda este că era legată de Britania printr-o limbă de pământ în perioada ultimei Ere Glaciale. Odată cu topirea ghețarilor și creșterea nivelului mării, această legătură terestră a dispărut treptat iar la anul 6000 î.Ch., Irlanda era deja separată de Britania. De atunci, dezvoltarea Irlandei a trecut prin câteva etape ce au corespuns poposirii pe aceste meleaguri a câtorva triburi distincte precum Celții, Vikingii și Anglo-Normanzii. Secvența de jos prezintă câteva dintre etapele principale ale istoriei Irlandei:

<b>După 2000</b>	Dezvoltarea economică marchează începutul erei de imigrație.
<b>1998</b>	Odată cu acordul Good Friday ia ființă Adunarea de la Stormont - Irlanda de Nord este gestionată de autorități formate din membri locali aleși.
<b>1973</b>	Irlanda devine membră a Comunității Economice Europene (astăzi Uniunea Europeană, UE).
<b>1937</b>	Noua Constituție irlandeză declară Irlanda stat independent, cunoscut sub numele de Eire.
<b>1921</b>	Războiul de Independență este urmat de semnarea Tratatului Anglo-Irlandez care presupune Parlamente diferite, unul pentru Irlanda de Nord și altul pentru celelalte 26 de județe. Divergențele apărute în legătură cu divizarea Irlandei în acest mod duc la declanșarea Războiului Civil în 1922/3.
<b>Sec. XIX</b>	Situație tensionată în Irlanda cu privire la Home Rule (Regimul de Autonomie, un parlament irlandez) și la reforma funciară.
<b>1845-49</b>	Lipsa recoltei de cartofi duce la foamete. 1.4 milioane de oameni mor de inaniție și încă 1.4 milioane de oameni pleacă spre America sau spre alte meleaguri - această tradiție de emigrare a continuat până în trecutul recent.
<b>1801</b>	Parlamentul irlandez este dizolvat deoarece Irlanda devine parte a Marii Britanii.
<b>Sec. XVIII</b>	Revoluția industrială aduce cu sine prosperitate pentru Belfast, ceea ce consolidează legăturile economice cu Marea Britanie.
<b>Sec. XVII</b>	O mare parte din teritoriu este confiscat de la irlandezii autohtoni și dat în posesie noilor coloniști. Legile Penale (Penal Laws) încearcă să reprime și mai mult catolicismul.
<b>Sec. XVI</b>	Henry al VIII-lea și Elizabeth I consolidează controlul Angliei asupra Irlandei și încearcă să reprime catolicismul.
<b>Sec. XV</b>	Influența engleză este treptat redusă la o arie restransă în jurul Dublinului, cunoscută sub numele de "Zona Palidă" ("The Pale").
<b>Sec. XIII-XIV</b>	Colonizarea parțială a Irlandei de către englezi - dezvoltarea sistemului legal și parlamentar conform modelului englez.
<b>1169</b>	Începutul invaziei Anglo-Normande - la anul 1250, 75% din teritoriul Irlandei era controlat de către Anglo-Normanzi.
<b>Sec. IX-X</b>	Sosirea Vikingilor din Scandinavia.
<b>432 D.Ch.</b>	Sosirea Sfântului Patrick în Irlanda este considerată începutul erei Creștinismului.
<b>500 î.Ch</b>	Sosirea Celților în Irlanda, din Europa Centrală - limba lor este la originea limbii irlandeze vorbite astăzi.
<b>3000 î.Ch</b>	La sfârșitul Epocii de Piatră (Neolitic), cultivatori ajung în Irlanda. Monumentele lor tumbale de piatră pot fi văzute și astăzi pe întreg teritoriul țării.
<b>6000 î.Ch</b>	La mijlocul Epocii de Piatră (Mezolitic), apar primii locuitori în Irlanda.

## Istoria orașului Cork

Numele de Cork provine de la cuvântul irlandez "corcaigh", ce înseamnă "loc mlaștinos", și se referă la numeroasele mlaștini care au dispărut odată cu extinderea orașului. Acesta ar fi luat ființă pe la începutul secolului VII când, conform legendei, Sfântul Finbarr a întemeiat o mănăstire - probabil pe locul actualei Catedrale Sf. Fin Barre. Acest mic așezământ s-a dezvoltat într-un oraș în urma invaziilor Vikingilor ce a început în secolul XIX.

Vikingii s-au integrat treptat în sânul populației celtice baștinașe și, în acest fel, dezvoltarea orașului a fost structurată și de influențe din exterior. Următoarea influență majoră au fost Anglo-Normanzii, care au pus stăpânire pe Cork în 1177. Sub ocupația Anglo-Normandă, Cork-ului i se acordă prima sa cartă regală, conferindu-i statut de municipalitate. Cea de a 800-a aniversare a cartei a fost sărbătorită în Cork în anul 1985.

Pe parcursul secolului XII, Cork-ul a continuat să se extindă ca un port comercial. Mare parte a orașului medieval era situată pe o insulă între brațele râului Lee și avea două intrări: Poarta de Sud și Poarta de Nord. Mișcarea Galică (The Gaelic Movement) a luat naștere la sfârșitul secolului XIV și a avut ca urmare revenirea a mare parte din populație la galica irlandeză (Irish Gaelic). Cu

toate acestea, orașul Cork și alte orașe rămân loiale Angliei. La acel moment, Cork-ul intra într-o perioadă de declin economic ce a continuat până la sfârșitul secolului XVII.

Cork-ul are o istorie veche ca și oraș maritim iar portul natural adânc de care dispune înseamnă că orașul a fost întotdeauna un centru de comerț - fiind gazdă pentru corabiile Vikingilor, în vechime iar astăzi, pentru feriboate de pasageri și vase de mărfuri. În secolul XVIII, Cork-ul redobândește mare parte din prestigiul său de punct comercial datorită radei sale, începându-se comerțul cu porumb, unt, lână și carne de vită în special. Orașul Cork continuă să se extindă pe măsură ce mlaștinile sunt treptat asanate.

Lupta pentru independență la sfârșitul secolului XIX și începutul secolului XX a marcat o perioadă prelungită de turbulențe în întreaga țară. Aceasta a atins punctul maxim în Cork în anul 1920, atunci când primarul orașului, Tomas MacCurtain a fost ucis de către forțele Coroanei Britanice iar succesorul său, primarul Terence MacSwiney, a murit în urma unei greve a foamei într-o închisoare din Londra. Până la sfârșitul anului 1920, o mare parte din Cork, inclusiv Primăria și ceea ce reprezintă astăzi Strada Sf. Patrick au fost distruse prin incendiu de către forțele britanice.



Ca al doilea cel mai mare oraș din Irlanda, Cork-ul a continuat să se dezvolte pe tot parcursul secolului XX. Declinul ramurilor industriale tradiționale, ca cea a construcțiilor navale și de mașini a însemnat că acestea au fost treptat înlocuite de noi industrii precum cea farmaceutică, de inginerie și a tehnologiei informației.

Informații suplimentare despre istoria Cork-ului puteți găsi la adresa electronică: [www.corkcity.ie](http://www.corkcity.ie)

## Cultura și obiceiuri de fiecare zi

Cultura irlandeză este bogată prin diversitatea ei și reflectă prezența influențelor celtice, a Vikingilor și a Normanzilor, care s-au stabilit pe rând pe teritoriul Irlandei. Limba irlandeză s-a dezvoltat din unul dintre dialectele celtice ale Epocii de Bronz în Irlanda și Marea Britanie. Limba irlandeză este și acum principala limbă vorbită în unele zone ale țării (cunoscute sub numele de Gaeltacht) și poate fi observată pe plăcuțele bilingve de pe marginea drumurilor și de asemenea poate fi auzită la radio și televiziune.

Hurling-ul și fotbalul galic (Gaelic football) sunt două dintre sporturile tradiționale în Irlanda. Ambele sporturi sunt practicate în întreaga țară și echipele județene concurează

an de an în timpul Campionatului Marii Irlandei (All Ireland). Cork-ul are faima de învingător în ambele campionate iar mândria pentru succesele obținute de echipă din Cork este resimțită de toți localnicii.

Muzica irlandeză tradițională și populară sunt parte a unei tradiții muzicale care a început acum multe generații. Instrumentele tradiționale sunt harpa, cimpoiul Uilleann, Bodhran, fluiorul și vioara. Harpa a devenit simbolul Irlandei. În prezent, muzica tradițională irlandeză este asociată mai ales cu prezența ei în pub-uri, unde este foarte des întâlnită. Dansul irlandez tradițional se bucură încă de popularitate, mai ales în rândul copiilor și a devenit faimos în întreaga lume prin intermediul turneului ansamblului de dans "Riverdance". Practicarea dansului irlandez în timpul reuniunilor ce se numesc "ceili", dă tuturor posibilitatea de a se simți bine dansând dansuri irlandeze. Pe parcursul întregului an 2005 Cork-ul va sărbători desemnarea sa ca și Capitală Culturală a Europei, fapt ce va fi marcat printr-o serie de evenimente culturale ([www.cork2005.ie](http://www.cork2005.ie)).

## Obiceiuri de fiecare zi

Ca nou venit în Cork (și în Irlanda) ați putea găsi unele obiceiuri locale și reguli nescrise ale locului destul de diferite de cele cu care sunteți

obișnuit. Acest fapt poate duce la neînțelegeri. Mai jos vă sunt prezentate câteva sfaturi ajutoare:

- Irlandezii sunt de obicei foarte politicoși și folosesc des expresii ca "Vă rog" (please), "Mulțumesc" (thank you), "Dacă nu vă deranjează" (if you wouldn't mind), "Scuze" (sorry), etc.
- Irlandezilor nu le place să refuze printr-un "Nu" direct. În general, ei vor fi politicoși și prietenoși iar această negativitate atenuată va fi exprimată prin expresii de genul: "Mă tem că nu" (I am afraid not), "Din păcate" (Unfortunately), "Îmi pare rău" (I am sorry) sau simplu "Scuze" (Sorry).
- Irlandezii își strâng de obicei mâna în semn de salut. În timpul unei conversații este obișnuit și politicos să se privească în ochi cealaltă persoană. A evita privirea celui alt poate fi perceput ca un semn de



dezinteres în ceea ce privește conversația.

- Atunci când așteptați să fiți servit(ă), de exemplu la bancă, la oficiul poștal, într-un magazin, etc. este corect a merge la capătul rândului de persoane care așteaptă deja. De obicei coada este ușor vizibilă. În unele situații, ca de exemplu atunci când se așteaptă autobuzul, coada poate să nu fie bine definită. Dar și în acest caz, este ușor de observat dacă există persoane care așteaptă deja iar acestora trebuie să li se dea întâietate.
- Majoritatea irlandezilor trimit felicitări prietenilor și rudelor cu ocazia zilelor de naștere, a aniversărilor, de Crăciun, cu ocazia căsătoriei, cu ocazia venirii pe lume a unui copil, etc.

## Pentru o bună înțelegere a oamenilor din Cork

Veți observa că irlandezii vorbesc cu diferite accente. Există o mare diversitate de accente, acestea depinzând de locul de origine al fiecărei persoane. Accentul de Cork poate fi dificil de înțeles până vă obișnuți cu el, pentru că oamenii tind să vorbească foarte repede. Rugați-i să vorbească mai lent, ei nu vor fi deranjați. Oamenii din Cork utilizează

de asemenea dialecte locale, ceea ce îi face și mai greu de înțeles. Mai jos sunt enumerate câteva expresii și cuvinte uzuale:

**“Boy”** adeseori adăugat la sfârșit de propoziție, ca de exemplu: "Bine, băiatule" (good on you, boy) este folosit ca formulă generală de adresare.

**“C'mere”** (sau c'mere to me) înseamnă propriu-zis come here (vino încoace), dar este de fapt o formulă prin care se atrage atenția pentru a fi ascultat, la fel ca "ascultă" (listen) sau chiar "hey" ("hei").

**“Cop on”** înseamnă "bun simț" și poate fi folosit ca substantiv sau ca verb: "cop yourself on" ar înseamnă "a da dovada de bun simț."

**“Craic”** pronunțat "crack" înseamnă distracție, haz, plăcere și deseori se referă la o noapte petrecută în oraș.

**“Grand”** înseamnă în fapt "impresionant" și este folosit de asemenea pentru "mie". În Cork sensul este de "bine, în regulă, OK". De exemplu, dacă întrebați pe cineva ce mai face, răspunsul va fi aproape invariabil "grand".

**“I will, yeah!”** înseamnă mot-à-mot "Bine, voi face asta", dar deseori, atunci când este rostit sarcastic înseamnă de fapt: "Nu, nici gând!"

**“It is sorted”** înseamnă literal "S-a făcut", dar poate de asemenea însemna "este în curs de a sau va fi făcut întocmai".

**“Lad(s)”** se folosește ca formulă de adresare pentru orice bărbat, dar mai ales pentru un prieten. La plural poate semnifica un grup de femei și bărbați.

**“Like”** este de obicei folosit pentru comparație, dar în Cork acest cuvânt poate fi plasat oriunde în propoziție, de obicei la sfârșit (de exemplu: "do you know like?" "Știi ce vreau să spun?") În acest context like nu are o semnificație concretă.

**“Sorry”** este în fapt "scuze/ îmi pare rău", dar de cele mai multe ori înseamnă "Îmi cer scuze" și, de asemenea, poate fi întâlnit cu sensul de "Nu" în situațiile în care ar fi prea nepoliticos de a exprima un refuz direct.

**“Your man”** Pentru "Your man" sensul literal este "bărbatul tau", dar în Cork este folosit cu referință la o persoană anume.

## Vremea

Vremea este un subiect de discuție preferat în rândul irlandezilor. Persoane necunoscute exclamă: "Lovely day!" ("Ce zi minunată!") trecând pe lângă dumneavoastră pe stradă, sau, mult mai des, comentează referitor la ploaie. Temperaturile sunt aproximativ asemănătoare pe întregul teritoriu al țării. Cele mai reci luni sunt ianuarie și februarie, cu temperaturi medii între 4°C și 7°C iar cele mai calde luni sunt iulie și august. Extremele temperaturilor ating -3°C sau peste 26°C, însă rar. Dacă zăpadă nu prea există, ploaie este așteptată pe tot timpul anului. Cele mai ploioase luni sunt de obicei decembrie și ianuarie.

Deoarece Irlanda este situată în nord-vestul Europei, zilele sunt mai lungi pe perioada verii și mai scurte pe perioada iernii. Serile sunt lungi iar lumina ține până la orele 22.00 vara, în timp ce iarna poate fi întuneric la orele 17.00. Pentru a evita zile foarte întunecoase, ceasul este dat cu o oră în urmă toamna (de obicei în ultima zi de duminică a lunii octombrie) și cu o oră înainte în ultima zi de duminică a lunii martie.



## Cazare și Locuință



Aveți un mare număr de opțiuni atunci când vă va veți căuta o locuință în Cork. Una din acestea este de a închiria o locuință, de obicei de la un proprietar particular. Tipurile de spații locative de închiriat sunt: case (houses), apartamente (apartments) sau garsoniere (flats), o parte din casă (house share - o cameră într-o casă pe care o împărțiți cu alții) sau o cameră separată (bed-sits, o combinație de dormitor și cameră de zi, cu baie comună și facilități limitate pentru gătit). Altă opțiune este de a vă cumpara o locuință. Oricare dintre acestea ar fi opțiunea dumneavoastră, acestea sunt unele dintre lucrurile de reținut:

### Închirierea unei locuințe

#### Cum să găsiți ceva care să vă placă?

A găsi o locuință în Cork, în zona care vă place și la un preț rezonabil poate fi destul de dificil. Sfatul nostru este să evitați perioada cuprinsă între sfârșitul lunii august și lunile septembrie și octombrie, atunci când se redeschid universitățile și colegiile din oraș. În aceasta perioadă, mii de

studenți din întreaga țară își vor fi căutând gazde. Un prim pas atunci când va căutați o locuință este citirea anunțurilor din ziarurile locale și cele de seară, precum Evening Echo (Ecolul de Seară), disponibil în fiecare după-masă (căutați în rubrica de anunțuri clasificate – “classifieds”, secțiunile locuințe de închiriat – “accommodation” sau “house share”). Dacă găsiți un anunț care vă interesează și vreți să vizitați locuința respectivă, faceți-vă imediat o programare în acest scop. Este recomandat să contactați proprietarii cât mai repede posibil fiindcă o locuință poate fi închiriată în decursul a doar două ore după apariția anunțului.

Anunțurile din ziar includ multe abrevieri. Cele mai frecvente dintre acestea vă sunt prezentate mai jos:

**CH:** Central Heating - încălzire centrală (GFCH/ gas fired central heating - încălzire centrală cu gaz)

**FF:** Fully furnished - locuință complet mobilată

**NRA:** No rent allowance - nu se acceptă plata prin Alocația pentru chirie

**Professional (sau prof):** pentru persoane calificate, cu loc de muncă

**NS:** non-smoker - persoane nefumătoare

O altă cale de a găsi o locuință este de a vă adresa agențiilor de închiriere spații locative (letting agencies), agențiilor imobiliare (accommodation agencies) sau celor care se ocupă de proprietăți (estate agents). Detalii de contact ale acestora pot fi găsite în Pagini Aurii sub rubrica "letting agencies". Majoritatea agențiilor percep o taxă, așa încât este bine să vă interesați de prețurile pe care le percep pentru comisioane și alte servicii. Alte locuri unde puteți găsi asemenea informații sunt afișierele din supermarket-uri și colegii sau universități. De asemenea, există situri Internet care vă pot pune la dispoziție informații despre locuințe de închiriat. Sau puteți dumneavoastră să dați un anunț în ziarele locale în scopul găsirii unei locuințe.

### **Chiria, plata unui depozit și contractul de închiriere**

Odată ce v-ați găsit o locuință convenabilă, asigurați-vă că înțelegeți pe deplin condițiile și termenii specificați cu privire la: suma chiriei, data când trebuie plătită, dacă include și contravaloarea cheltuielilor, precum

gazul, electricitatea și taxele pentru pubele și care este perioada de închiriere, etc. Majoritatea proprietarilor cer un depozit (de obicei contravaloarea unei luni de chirie) și plata chiriei pentru o lună în avans. Întotdeauna este bine să cereți o chitanță pentru acestea. Depozitul vă este înapoiat la momentul eliberării locuinței, în condițiile în care toate facturile sunt achitate, ați respectat perioada de preaviz stipulată și nu există pagube materiale. Toți proprietarii trebuie să vă furnizeze (însă mulți nu o fac) o carte de închiriere (rent book), unde sunt specificate numele proprietarului, adresa locuinței și informații referitoare la suma pentru depozit și suma totală a plăților pentru chirie.

Proprietarul poate să vă ceară să semnați un contract de închiriere (lease). Acesta este un contract scris în care vor fi stipulate drepturile și obligațiunile fiecăreia din părți. Un asemenea contract se semnează de obicei pentru o perioadă determinată (de exemplu 6 sau 12 luni) și dacă părăsiți locuința mai devreme de termenul specificat în contract, ați putea fi nevoiți să plătiți chiria pe întreaga perioadă rămasă până la termen. Dacă nu înțelegeți anumite părți din contractul de închiriere, contactați Threshold (vezi adresa mai jos) pentru a primi un sfat gratuit înainte de a semna contractul.

## Care sunt drepturile dumneavoastră?

Proprietarul nu are dreptul să văceară să eliberați locuința pe timpul perioadei de închiriere, doar în condițiile în care ați încălcat unii din termenii contractului. Suma plății pentru chirie nu poate fi mărită pe parcursul acestei perioade, doar dacă acest fapt este înregistrat într-o clauză adițională la contract. Chiar dacă nu aveți un contract de închiriere scris, proprietarul este obligat să vă dea un preaviz în scris, cu 4 săptămâni înainte de data la care vi se cere să eliberați locuința (iar dumneavoastră trebuie să faceți la fel dacă intenționați să părăsiți locuința înainte de termen).

Dacă dumneavoastră considerați că depozitul v-a fost reținut fără motiv întemeiat, că anumite condiții ale contractului de închiriere au fost încălcate sau dacă ați avut neînțelegeri cu proprietarul, contactați Threshold pentru a vă consulta gratuit cu dânsii despre găsirea altei locuințe și pentru obținerea a mai multe informații.

## Detalii de contact

Threshold,  
Father Matthew Quay, Cork,  
Tel 021 4271250,  
e-mail: [threshold@tinet.ie](mailto:threshold@tinet.ie)  
[www.threshold.ie](http://www.threshold.ie)

## Cumpărarea unei locuințe

Pentru a cumpăra o locuință în Irlanda, veți avea probabil nevoie de un împrumut de la o bancă irlandeză. Acest tip de împrumut se numește ipotecă (mortgage) și este rambursabil pe timp de 25 ani sau mai mult. Înainte de acordarea acestui împrumut, vi se va cere depunerea unui depozit considerabil. Limita ipotecii care vă stă la dispoziție va depinde de mărimea salariului dumneavoastră. Informații despre alte taxe plătibile la momentul cumpărării unei case precum și sfaturi în legătură cu tipurile de ipotecă disponibile pot fi obținute de la agenții de ipotecă independenți (independent mortgage brokers), de la bănci sau de la societățile de credit imobiliar (building societies). Sfatul nostru este să încercați în mai multe părți, deoarece ratele oferite pentru dobândă sunt diferite.

Prețurile pentru imobile au crescut considerabil în ultimii ani și sunt foarte mari, în special în orașe. Prețul mediu de cumpărare al unei case în Cork este de €230.000. Casele sunt de obicei vândute prin intermediul agențiilor imobiliare, deși există cazuri de vânzări prin tranzacție privată, de exemplu printr-un anunț în ziarele locale.

## Tipurile de asistență disponibile

Autoritățile locale (de exemplu Consiliul Municipal Cork – Cork City Council) ajută persoanele ce nu își pot permite să cumpere sau să închirieze o locuință prin punerea la dispoziție de apartamente și garsoniere cu chirie redusă (low rent accommodation). Cererea pentru astfel de locuințe este foarte mare și de aceea prioritate li se dă familiilor cu copii și persoanelor în vârstă. Aplicantul trebuie să îndeplinească criteriile de eligibilitate (de exemplu cerințele în legătură cu nivelul de venit acceptat) iar procesul de obținere a unei asemenea locuințe poate dura de la câteva luni la câțiva ani.

De asemenea, autoritățile locale ajută persoanele cu venit mic să-și cumpere case proprii prin intermediul unor planuri ca de exemplu:

**Proprietate împărțită** – casa aparține și cumpărătorului privat precum și consiliului.

**Locuințe la preț redus** – casele sunt vândute persoanelor eligibile la un preț mai mic decât prețul pieței.

Eligibilitatea persoanei pentru ambele planuri depinde de nivelul de venit al fiecăruia, de îndeplinirea condițiilor de trai necesare și de statutul privind rezidența.

Dacă locuiți într-o locuință închiriată de la o persoană particulară și primiți ajutor social sau plăți pentru cheltuielile medicale, ați putea fi eligibil pentru a primi subvenții și pentru plata chiriei. Mărirea alocației va depinde de nivelul de venit al fiecăruia și suma plății pentru chiria săptămânală. În privința plăților prin sistemul de ajutor social, statutul dumneavoastră de rezidență trebuie să fie de rezident permanent (vezi pagina 22).

### Pentru informații suplimentare

Local Authority Housing Support –  
Autoritatea Locală pentru  
Administrația Locuințelor  
Cork City Council – Consiliul  
Municipal Cork  
City Hall Cork – Primăria Cork  
Tel 021-4966222

Rent Allowance – Alocația pentru  
Chirie  
Southern Health Board – Direcția  
Generală de Sănătate – Zona de Sud  
Community Welfare Headquarters –  
Sediul Central al Unității de Ajutor  
Comunitar  
Abbey Court House, George's Quay,  
Cork. Tel 021 4965511

## Cazare în regim de urgență

Dacă nu dispuneți de cazare într-o situație de urgență sau de criză, există în Cork câteva organizații care oferă cazare temporară persoanelor fără adăpost. Prima persoană la care trebuie să vă adresați este Ofițerul de Ajutor Social pe Comunitate (Community Welfare Officer) de la Direcția Generală de Sănătate - Zona de Sud (Southern Health Board) care vă va putea oferi sfaturi în privința drepturilor și înlesnirilor de care puteți beneficia.

Dacă aveți nevoie de ajutor în afara orelor de lucru, exista în Cork o serie de organizații de voluntariat care asigură adăpost, hrană și sprijinul necesar.

### Detaliile de contact

Southern Health Board – Direcția Generală de Sănătate – Zona de Sud  
Community Welfare Headquarters – Sediul Central al Unității de Ajutor Comunitar  
Abbey Court House, George's Quay, Cork. Tel 021 4965511  
Oficiul este deschis de luni până vineri, în regim de lucru obișnuit.

## Adăpost în caz de urgență

### Cork Simon Community

Comunitatea Simon din Cork  
(Se oferă adăpost și asistență în timpul zilei pentru femei și bărbați cu vârsta de și peste 18 ani.)  
Andersons Quay, Cork  
Tel 021 4278728 (deschis 24 de ore din 24, luni – duminică)

### Society of St. Vincent de Paul

Societatea St. Vincent de Paul  
St Vincent's Hostel – Pensiunea St. Vincent (doar pentru bărbați)  
Anglesea Terrace, Cork  
Tel 021 4317899 (până la orele 21.00, luni - duminică).

### Edel House

Casa Edel (cazare pentru femei și copii)  
Grattan Street, Cork  
Tel 021 4274240 (deschis 24 ore din 24 ore, luni – duminică).

### Riverview

(Se oferă adăpost temporar pentru fete adolescente cu vârstă cuprinsă între 15-18 ani)  
3 North Mall, Cork  
Tel 021 4304205 (deschis 24 ore din 24 ore, luni – duminică).

# Muncă în Irlanda

Actualele reguli referitoare la statutul persoanelor care pot obține liber un loc de muncă în Irlanda și cele care au nevoie de un tip de autorizație în acest sens (permis de muncă, viză sau autorizație de muncă) sunt complicate. Am încercat în cele ce urmează să vă oferim o descriere generală a situației actuale dar nu am subliniat toate diferențele posibile.

## Permise de muncă

Categoriile de cetățeni care nu au nevoie de permis de muncă pentru a se angaja sunt:

- Cetățenii țărilor membre ale Zonei Economice Europene (European Economic Area – EEA, țările membre a Uniunii Europene (UE) plus Norvegia, Islanda, Liechtenstein) și Elveția.
- Persoanele cărora li s-a acordat statutul de refugiat.
- Studenții (până la 20 ore pe săptămână în timpul perioadelor de studii și cu normă întreagă pe timpul vacanțelor).
- Angajații non-UE care sunt legal încadrați la muncă într-o țară membră a Uniunii Europene și care sunt transferați temporar prin



contract într-o altă țară membră a Uniunii Europene.

- Persoanele cărora li s-a acordat permis de ședere în Irlanda pe următoarele temeuri:
  - Sunt soț/soție sau părinte al unui cetățean irlandez
  - Li s-a acordat permis de ședere temporar pe considerente umanitare, trecând în prealabil prin procesul de azil.

Dacă aveți nevoie de un permis de muncă, este de reținut că aplicația pentru acesta se face doar de către angajator, în numele viitorului angajat. Angajatorul trebuie să se afle deja în posesia permisului de muncă atunci când angajatul își începe activitatea. A lucra fără un permis de muncă se califică drept o infracțiune conform legislației irlandeze. Dacă dețineți un permis de muncă este posibil să vă schimbați locul de muncă, însă doar cu condiția ca noul angajator să obțină un alt permis de muncă pentru

dumneavoastră. Permisul de muncă precedent trebuie înapoiat Ministerului împreună cu o scrisoare explicativă de către fostul angajator.

Angajatorul va plăti o sumă între €65 și €500 pentru un permis, în funcție de perioada de validitate a acestuia. Permisul de muncă se acordă pentru o perioadă de până la un an. Aplicațiile de reînnoire a permiselor de muncă trebuie depuse înainte de data expirării permisului curent. Perioada medie de așteptare este de 8-10 săptămâni însă poate fi mai lungă în funcție de numărul de cereri.

## Vize de muncă și Autorizații de muncă

Din cauza lipsei de cadre calificate în unele ramuri de activitate în Irlanda, există posibilitatea de a aplica pentru obținerea unei vize de muncă sau a unei autorizații de muncă. Aplicațiile trebuie făcute din afara Irlandei iar aplicanții trebuie să dețină un contract de muncă de la un angajator din Irlanda pentru una din următoarele ramuri de activitate: sănătate, tehnologia informației, inginerie în construcții și urbanistică. Principala diferență dintre permisele de muncă și vizele/ autorizațiile de muncă este că acestea din urmă sunt eliberate pe un termen inițial de 2 ani și persoana poate să-și schimbe angajatorul, singura condiție fiind să rămână în același sector de activitate.

## Pentru informații suplimentare

Pentru informații de ultima oră și formulare de aplicație, contactați: Department of Enterprise, Trade and Employment – Ministerul Muncii, Comerțului și de Antrepriză Davitt House, 65a Adelaide Road, Dublin 2. [www.entemp.ie](http://www.entemp.ie)

### Work Permits Section - Secția Permise de Muncă

Tel 01 6313333/3308

E-mail: [workpermits@entemp.ie](mailto:workpermits@entemp.ie)

### Working Visas - Vize de Muncă

Tel 01 6313186

E-mail: [workingvisas@entemp.ie](mailto:workingvisas@entemp.ie)

## Găsirea unui loc de muncă

Există multe surse de informare dacă vă căutați o slujbă în Cork. În primul rând, posturile vacante sunt anunțate în ziare. Edițiile de vineri ale ziarelor Irish Times și Irish Examiner precum și ediția de joi a ziarului Irish Independent conțin informații despre locuri de muncă vacante. Posturile ce apar în ziarele naționale pot fi pentru orice zonă din Irlanda. Unul dintre ziarele locale din Cork, Evening Echo, conține zilnic informații despre slujbe vacante în Cork, în special.

Informații despre posturi vacante se pot găsi la sediile FÁS sau la agențiile de recrutare a forței de muncă locale (vezi pagina 17).

## Detalii de contact:

FÁS Employment Services Office –  
Oficiul de Servicii de Ocupare a  
Forței de Muncă al FÁS  
Sullivan’s Quay, Cork  
Tel 021 4856200  
și în  
FÁS Centre – Centrul FÁS  
30/31 Shandon Street, Cork  
Tel 021 4946162.

În Cork există de asemenea câteva agenții de recrutare a forței de muncă (lista completă a acestora o puteți găsi în Pagini Aurii la rubrica Recruitment Specialists – Specialiști în recrutare). Multe agenții de recrutare pot fi accesate online. Acestea sunt adresele electronice ale unora dintre ele: [www.irishjobs.ie](http://www.irishjobs.ie), [www.bestjobs.ie](http://www.bestjobs.ie), [www.recruitireland.com](http://www.recruitireland.com), [www.jobsireland.com](http://www.jobsireland.com), [www.topjobs.ie](http://www.topjobs.ie), [www.monster.ie](http://www.monster.ie).

### Cum se aplică pentru o slujbă?

Odată ce ați găsit un anunț referitor la un loc de muncă ce vă interesează și care considerați a corespunde calificărilor dumneavoastră, următorul pas este de depune o aplicație pentru această slujbă. De obicei, în anunț se va specifica procedura de aplicație – aceasta presupune de obicei înaintarea unei scrisori de intenție și a unui Curriculum Vitae (vezi mai jos) până la o anumită dată. Este important să respectați data limită pentru aplicație, deoarece aplicațiile depuse cu întârziere nu sunt de obicei luate în considerare. Angajatorul poate solicita

ca aplicația să fie completată pe un formular special, acest fapt fiind menționat în anunț iar formularul de aplicație, disponibil direct de la angajator.

### Curriculum Vitae (CV)

CV-ul (Curriculum Vitae) include informații generale referitoare la studiile și experiența dumneavoastră de muncă, acestea arătând angajatorului că întocmiți cerințele slujbei.

CV-ul trebuie să conțină următoarele informații:

- Detaliile personale (numele, vârsta, detaliile de contact, etc.).
- Nivelul de educație.
- Experiența de muncă la activ și istoricul profesional.
- Interesele dumneavoastră și alte activități.
- Informații suplimentare privind cunoașterea unor limbi străine, abilități de muncă pe calculator, etc.
- Numele și detaliile de contact ale persoanelor ce pot da referințe despre persoana dumneavoastră (de obicei foști angajatori).

Formatul CV-ului este important. Trebuie să fie ușor de citit, clar și concis (cel mult 1-2 pagini). Deoarece există această limită de lungime, CV-ul ar trebui întocmit conform cerințelor fiecărei slujbe pentru care se aplică. Modele de CV-uri pot fi găsite pe Internet (de exemplu la [www.ucc.ie/careers](http://www.ucc.ie/careers)) și la agențiile de recrutare a forței de muncă.

## Ce este scrisoarea de intenție?

Procedura de aplicație pentru un loc de muncă presupune întotdeauna înaintarea unei scrisori de intenție împreună cu CV-ul. Scrisoarea de intenție începe cu formula "Dear Sir/Madam" (Stimate/ă Domn/ Doamnă), în cazul în care nu se știe numele de familie al persoanei căreia îi este adresată. Se încheie cu: "Yours Sincerely" (Cu respect).

Începeți cu indicarea slujbei pentru care aplicați și sursa de unde ați aflat despre aceasta. Continuați cu motivele pentru care vă interesează slujba respectivă. Menționați calificările și experiența relevante pentru această slujbă. În cele din urmă, indicați disponibilitatea dumneavoastră de a vă prezenta la un interviu și dacă este necesar cereți mai multe informații.

## Interviu

Angajatorul va invita aplicații cărora li se potrivește slujba la un interviu. Dacă sunteți solicitat pentru un interviu, trebuie să fiți bine pregătit. Aflați dacă interviul presupune un test de aptitudini (pe baza capacităților, calificărilor). Este bine să vă informați despre compania respectivă și despre slujbă în sine. Evaluați-vă plusurile și minusurile. Prezentați-vă la destinație cu 20-30 minute înainte. Îmbrăcați-vă prezentabil și oferiți o strângere de mână fermă. Ascultați cu atenție întrebările ce vi se pun și răspundeți clar și concis. Dacă nu înțelegeți vreo

întrebare, cereți să vă fie explicată. Dacă nu aveți un răspuns la o anumită întrebare, spuneți aceasta. Atunci când vi se dă posibilitatea de a pune dumneavoastră întrebări, arătați ca v-ați interesat despre companie. Încheiați cu o atitudine pozitivă.

## Asistență în găsirea unui loc de muncă

Există un număr de organizații care acordă ajutor gratuit persoanelor ce sunt în căutarea unui loc de muncă (cu condiția ca ele să fie îndreptățite de a lucra în Irlanda). FÁS pune la dispoziție o gamă de servicii în scopul găsirii unui loc de muncă, inclusiv servicii de orientare profesională și informații referitoare la posturi vacante și posibilități de specializare profesională. Primul pas este de a vă înregistra la Oficiul FÁS local (Detalii de contact la pagina 15).

Organizația Local Employment Service (LES) – Serviciul de Ocupare a Forței de Muncă are mai multe birouri în municipiul Cork și ajută persoane ce nu au lucrat o perioadă de mai mult de câteva luni sau care au anumite dificultăți în găsirea unui loc de muncă (de exemplu părinți singuri, persoane cu handicap și refugiați). Acest serviciu este gratuit, confidențial și furnizează ajutor și orientare în alegerea unei cariere, cursuri de specializare și formare profesională, alcătuirea unui CV, pregătire pentru interviu și plasament profesional. Există 7 birouri ale LES în Cork.

## Birouri LES în Cork – LES Offices

**Blackpool/The Glen:** Gt. William O'Brien Street, Blackpool, Cork  
Tel 021 4506266.

**City Centre** – în centru:  
Government Buildings – Clădirile  
Guvernului, Sullivan's Quay, Cork  
Tel 021 4856437

**Churchfield/Farranree:**  
Parochial Hall, Knockfree Avenue,  
Gurranabraher, Cork  
Tel 021 4211048

**Knocknaheeny:** Hollyhill Shopping  
Centre, Hollyhill, Cork  
Tel 021 4211050

**Mahon:** Portacabin, Ringmahon  
House, Mahon, Cork.  
Tel 021 4975883

**Mayfield:** Old Youghal Road,  
Mayfield, Cork. Tel 021 4507499

**Togher:** Greenwood Estate, Togher  
Cork. Tel 021 4320428

De asemenea, puteți obține sfaturi și ajutor gratuite pentru alcătuirea CV-ului de la **Centrul pentru Șomeri (Centre for the Unemployed)**, cu adresa 13 North Main Street, Cork, Tel 021 4275876, e-mail: cctu@eircom.net

## Salarii și Impozite

Odată ce sunteți angajat, veți plăti taxe conform sistemului de taxare PAYE (pay as you earn - impozit pe salariu). După sistemul PAYE, taxele dumneavoastră sunt calculate de către angajator și

reținute din salariu în fiecare săptămână sau lună. Dacă salariul dumneavoastră este peste un nivel stabilit, atunci vi se va reține de asemenea și contribuția PRSI (Pay Related Social Insurance – plata pentru Asigurarea Socială în funcție de salariu). Plata acestei contribuții vă poate face eligibil pentru plăți de tip ajutor social mai târziu. Toți angajații trebuie să primească o foaie de salariu (pay slip) din partea angajatorului. Aceasta este un document confidențial ce conține informații cu privire la salariul brut, detaliile referitoare la contribuțiile sociale ce au fost reținute din salariu (de exemplu PRSI și PAYE) și salariul net după impozitare.

La puțin timp după încheierea anului fiscal (pe 31 decembrie), angajatorul dumneavoastră trebuie să vă furnizeze formularul P60. Acest document indică valoarea brută a salariului primit precum și informații cu privire la contribuțiile pentru PAYE și PRSI. Dacă părăsiți țara înainte de sfârșitul anului fiscal, ați putea fi eligibil pentru a vi se înapoia impozitele plătite până la acea dată. Formularul P60 este important și trebuie păstrat cu grijă, deoarece ați putea avea nevoie de el pentru solicitarea plăților de tip ajutor social sau pentru recuperarea impozitelor plătite. De asemenea, acesta confirmă toate deducerile la salariu ce au fost făcute în cazul dumneavoastră. Atunci când părăsiți o slujbă, angajatorul trebuie să vă furnizeze formularul P45, care trebuie apoi prezentat viitorilor angajatori.

Atunci când vă angajați pentru prima dată, trebuie să vă adresați Inspectoratului Fiscal (Tax Office) pentru a vă fi eliberat Certificatul de Credit Fiscal (Certificate of Tax Credits - CTC). Înainte de a vă adresa Inspectoratului fiscal însă, trebuie să vi se elibereze PPS-ul - numărul de asigurare socială (vezi mai jos), care, odată primit, trebuie folosit la Inspectoratul Fiscal. Se completează apoi formularul 12A, care este disponibil de la sediul inspectoratului sau la adresa electronică a Inspectoratului Fiscal General (Revenue Commissioner): [www.revenue.ie](http://www.revenue.ie). După înaintarea aplicației dumneavoastră, inspectoratul vă va trimite dumneavoastră precum și angajatorului dumneavoastră certificatul de credit fiscal, în care se va specifica valoarea creditelor, rata și pragul de impozitare. Dacă angajatorul nu posedă un certificat de credit fiscal pentru dumneavoastră, el va nevoi să facă deduceri la salariu în regim de impozitare de urgență (emergency tax), ceea ce poate rezulta în reținerea unei sume considerabile din salariul dumneavoastră (deși aceasta vă va fi înapoiată mai târziu).

### **PPS – Numărul de asigurare socială**

Toti angajații trebuie să posede un număr de asigurare socială - PPS. Acesta reprezintă numărul dumneavoastră de referință în cadrul sistemului de asigurări sociale, este unic și trebuie folosit atunci când

acesați servicii publice precum aplicații la Inspectoratul Fiscal pentru obținerea certificatului de credit fiscal, aplicații pentru plăți de la Ministerul Relațiilor Sociale și al Familiei (Department of Social and Family Affairs), etc. Este foarte important ca aplicația pentru PPS să fie depusă cât mai repede posibil înaintea angajării, deoarece fără acesta, impozitarea se va face în regim de urgență, la o rată mai ridicată decât cea obișnuită.

PPS-ul este furnizat de către Biroul de Ajutor Social (Social Welfare Office) local. Aplicația se face în persoană, la sediul biroului, unde veți completa un formular (Reg. 1), pe baza unui act de identitate. Va trebui să vă prezentați astfel cu pașaportul sau buletinul de identitate (National ID Card) sau cu Cartea de Înregistrare (Immigration Card), în cazul unei persoane cu cetățenie non-UE și cu un act pe care să figureze adresa la care locuiți. De asemenea, vi se poate cere să furnizați dovezi despre activitatea dumneavoastră în țara de origine (de exemplu cu privire la locul de proveniență sau locul de muncă anterior, șomaj, rezidență, impozitare, studii), așadar este bine să aveți asemenea acte cu dumneavoastră. Dacă aveți ceva probleme în legătură cu aceste acte, sunați la numărul de telefon: 021 4270055, pentru a obține sfaturi în prealabil. Informații suplimentare puteți găsi la adresa electronică: [www.welfare.ie](http://www.welfare.ie).

## Pentru informații suplimentare

Următoarele broșuri și formulare conțin mai multe informații despre creditele fiscale personale și sistemul de impozitare PAYE:

- IT1 Credit Fiscal, Rate și Scutiri
- IT2 Impozitare pentru cupluri căsătorite
- IT11 Ghidul PRSI pentru angajați
- IT20A PAYE/PRSI, beneficii în urma angajării (începând cu 1/1/04)
- OP1 Formular de credit fiscal pentru familii monoparentale
- Rent 1 Formular de scutire la impozit pe baza chiriei
- RES2 Venirea în Irlanda

Aceste formulare sunt disponibile dacă sunați la numărul de telefon cu preț redus: 1890 306706 sau de la sediul inspectoratului fiscal local, precum și de la Biroul Inspectoratului Fiscal (Office of the Revenue Commissioners), Government Offices, Sullivan's Quay, Cork, tel 021 4325000. Le puteți găsi de asemenea la adresa: [www.revenue.ie](http://www.revenue.ie)

## Drepturile la locul de muncă

Există o mare gamă de legi care garantează drepturile fundamentale ale angajaților ce lucrează cu jumătate de normă sau cu normă întreagă. Exemple ale unora dintre aceste drepturi include:

**Termeni și condiții:** Atunci când vă angajați, dumneavoastră și angajatorul veți semna un formular numit Termeni și Condiții (Terms and Conditions). Acest document conține informații detaliate în legătură cu salariul dumneavoastră, orele de lucru, pauze în timpul orelor de lucru, concediul, plata pentru concediul de maternitate, plata zilelor de boală, etc. La sfârșitul perioadei de plată, angajatorul trebuie să vă furnizeze foaia de salariu, în care sunt specificate valoarea salariului, deducerile pentru impozit și plata asigurării sociale (PRSI).

**Drepturile cu privire la remunerație:** În general, toți angajații au dreptul la un salariu minim – în anul 2004, acesta era de €7 pe oră. Cu toate acestea, el nu este aplicabil tuturor angajaților - de exemplu cei cu vârsta sub 18 ani și cei ce nu au lucrat pe o perioadă de doi ani. Unele ramuri de activitate, inclusiv agricultura, construcții, industria hotelieră și alimentară se folosesc de anumite tipuri de contracte în care este stipulat pragul minim de remunerare, care poate depăși salariul minim pe economie (National Minimum Wage).

**Drepturile cu privire la norma de muncă** În general un angajator nu ar trebui să pretindă să lucreți mai mult de de 48 ore în medie pe săptămână (de obicei calculate pe o perioadă medie de 4 luni). Aveți dreptul la cel puțin 11 ore consecutive de repaos (sau pauze) la fiecare 24 de ore și la cel puțin 24 ore de repaos în cursul unei singure săptămâni. Angajații care lucrează în zilele de duminică, au dreptul să fie compensați prin plata suplimentară sau să li se acorde zile libere în schimbul muncii prestate (de exemplu zile libere plătite mai târziu).

**Concedii:** Angajații au dreptul la 20 zile de concediu pe an (concediul annual – annual leave) și 9 zile pentru sărbători naționale. Atunci când angajaților li se cere să lucreze în zilele de sărbători naționale, ar trebui să fie compensați prin zile plătite sau zile libere. Angajații cu jumătate de normă au de asemenea drept la concediu, numărul de zile pentru acesta fiind calculat în funcție de numărul de ore lucrate.

**Plata concediului de maternitate și pentru părinți (Maternity and Parental Leave):** Dacă sunteți însărcinată aveți dreptul la cel puțin 18 săptămâni de concediu de maternitate. De asemenea aveți dreptul la încă la 8 săptămâni de concediu, dar nu veți beneficia de Alocația de Maternitate (Maternity Benefit) pentru această perioadă suplimentară. Fiecare părinte are dreptul la 14 săptămâni de concediu fără plată pentru fiecare copil, acesta putând fi luat într-o singură tranșă sau la diferite intervale până când copilul atinge vârsta de 5 ani.

**Protecție împotriva discriminării:** Legea pentru Combaterea Discriminării (Employment Equality Act) interzice discriminarea angajaților la locul de muncă pe un număr de considerente, inclusiv vârstă, sex, rasă, religie, statut familial, statut civil, handicap, orientare sexuală și apartenența la comunitatea voiajorilor (Travellers). Această lege împiedică discriminarea nu doar în procesul obținerii unui loc de muncă dar și în contextul condițiilor de lucru – cursuri de specializare, posibilități de avansare.

Alte legi obligă angajatorii la o perioadă minimă de preaviz înainte de eliberarea de la locul de muncă al angajatului și stipulează plata compensatorie minimă pentru angajați eliberați de la locul de muncă în urma unui plan de eliminare de posturi. Acest ghid nu poate oferi decât informații de bază despre legislația muncii.

### În cazul unei neînțelegeri personale între angajat și angajator

În cazul în care considerați ca ați fost tratat nedrept de către angajatorul dumneavoastră cu privire la plata salariului, acordarea concediului, îndeplinirea condițiilor de muncă, regimul de lucru, concedierea pe nedrept, etc., puteți contacta Centrul Sindicatului Lucrătorilor Independenti (Independent Workers Union Centre) pentru o consultație gratuită, la 55 North Main Street, Cork, tel 021 4277151.

### Pentru informații suplimentare

Dept of Enterprise, Trade and Employment – Ministerul Muncii, Comerțului și de Antrepriză  
Employment Rights Information Unit  
– Secția Drepturile la Locul de Muncă

Davitt House, 65a Adelaide Road  
Dublin 2. Tel 01 6313131

Linie telefonică cu preț redus:  
1890 201615. [www.entemp.ie](http://www.entemp.ie)  
Equality Authority – Autoritatea pentru Combaterea Discriminării  
2 Clonmel St. Dublin 2  
Tel 01 417 3336. Lo-call: 1890 245545

# Asistență Socială

Sistemul de asistență socială în Irlanda furnizează mai multe tipuri de ajutor bănesc în funcție de venit și de statutul familial precum și alte servicii. Acestea sunt destinate persoanelor nevoiașe, de exemplu șomerilor, familiilor în general, persoanelor cu dizabilități și îngrijitorilor. Asistență socială are două categorii principale în privința plăților: sistemul de asigurări sociale și sistemul de ajutor social.

**Sistemul de asigurări sociale** este disponibil pentru persoanele care au cotizat cu un anumit număr de contribuții la asigurarea socială (PRSI) pe timpul angajării și de cele mai multe ori se referă la plăți de tip: beneficiu (benefits) sau contributoriu (contributory). Unele dintre aceste tipuri de plăți sunt: Pensie de vârstă pentru persoane cu contribuții (Old Age Contributory Pension), Pensie de urmaș pentru persoane cu contribuții (Widow/ Widowers Contributory Pension), Alocație socială pentru persoane cu handicap (Disability Benefit), Indemnizație de șomaj (Unemployment Benefit).



**Sistemul de asistență socială** nu este bazat pe contribuții de tip PRSI, însă solicitanții trebuie să îndeplinească anumite criterii privind venitul disponibil (means test). Venitul (income), adică mijloacele de întreținere (means) nu trebuie să depășească un anumit nivel. Acest nivel este variabil și depinde de sistemul de ajutor social și de situația familiei dumneavoastră. Exemple de sisteme de asistență socială sunt următoarele: Alocație Socială de Șomaj (Unemployment Assistance), Pensie de vârstă și de urmaș pentru persoane fără contribuții (Old Age and Widow/Widower's Non-Contributory Pension), Ajutor de susținere pentru familii monoparentale (One-Parent Family Payment) și Alocație socială suplimentară (Supplementary Welfare Allowance).

La 1 mai 2004 Guvernul a introdus o noua condiție care restrânge accesul la un număr de tipuri de asistență socială (bazate pe nivelul de venit) și la Alocația pentru copil doar la persoane care sunt considerate rezidenți permanenți (habitually resident). Această condiție se aplică tuturor persoanelor, indiferent de naționalitate și reprezintă o nouă clauză la criteriile obișnuite pentru acordarea alocațiilor de asistență socială. În general, dacă vă aflați în Irlanda de peste 2 ani și intenționați să rămâneți și să vă stabiliți aici, atunci veți fi considerat rezident permanent. Aceasta perioadă de doi ani este însă doar un criteriu general iar dacă dumneavoastră sunteți în Irlanda de mai puțin de doi ani dar puteți dovedi că aveți intenția de a vă stabili în Irlanda (de exemplu sunteți solicitant de azil în Irlanda, ați achiziționat o casă, aveți familie aici și sunteți integrat din punct de vedere social, etc.), puteți fi considerat de asemenea rezident permanent.

Acest ghid conține informații despre tipurile de plăți sociale principale. Pentru informații suplimentare cu privire la toate tipurile de asistență socială și pentru a afla dacă sunteți eligibil pentru a beneficia de acestea și unde să aplicați pentru ele, contactați Ministerul Relațiilor Sociale și Familiei sau Direcția Generală de Sănătate – Zona de Sud (vezi detaliile de contact mai jos). Tipurile de plăți menționate mai jos sunt administrate

de către Ministerul Relațiilor Sociale și Familiei, dacă nu este indicat altfel.

## Indemnizația de șomaj și Alocația socială de șomaj (Unemployment Benefit & Assistance)

Dacă sunteți șomer puteți avea dreptul la plăți de asistență de șomaj. Există două tipuri de asistență de șomaj: Indemnizația de șomaj (Unemployment Benefit) și Alocația socială de șomaj (Unemployment Assistance). Diferența principală dintre cele două este că Indemnizația de șomaj se acordă fără a lua în considerare venitul persoanei, dar este bazat pe cotizarea la contribuțiile PRSI. Dacă nu ați lucrat niciodată în Irlanda până acum sau dacă nu aveți destule contribuții PRSI, nu sunteți eligibil pentru Indemnizația de șomaj. Alocația socială de șomaj nu depinde de contribuțiile PRSI, dar este diferențiată în funcție de nivelul de venit. Aceasta înseamnă ca orice tip de venit disponibil dumneavoastră, în afara de cel propriu, precum și cel al soțului/ soției, va fi luat în considerare (de exemplu venituri în numerar și economii).

Pentru a beneficia de oricare dintre cele două tipuri de plăți, trebuie să fiți neangajat, cu vârsta de sub 66 ani, apt și disponibil pentru muncă cu normă întreagă și să dovediți că sunteți în căutarea unui loc de muncă.

Pentru a aplica, trebuie să vă adresați la biroul de ajutor social local cu certificatul de naștere sau pașaportul, o factură de cheltuieli de întreținere recentă iar în cazul în care ați fost angajat înainte, cu formularul P45 sau o scrisoare din partea fostului angajator care să confirme ca nu mai sunteți angajat și motivele pentru aceasta. Este important să aplicați pentru ajutorul de șomaj cât mai repede posibil (ideal chiar în prima zi de șomaj), chiar dacă nu dispuneți de toate actele necesare.

## **Alocația de întreținere a copilului (Child Benefit)**

Cunoscută și sub numele de Alocația pentru copii (Children's Allowance), reprezintă o plată disponibilă oricărui părinte sau tutore, indiferent de nivelul de venit sau de contribuțiile PRSI (dacă este îndeplinit criteriul de rezidență permanentă). Valoarea acestei alocații depinde de numărul de copii în îngrijire și este plătită lunar până când copilul împlinește 16 ani (sau respectiv 19 ani, în cazul în care copilul este școlar sau/și posedă un handicap). Alocația pentru copii este de obicei plătită mamei (sau mamei vitrege) copilului, în condițiile în care acesta locuiește cu dânsa. Alocația pentru copii poate fi plătită însă și tatălui (sau tatălui vitreg) în cazul în care copilul locuiește și este întreținut de acesta, atunci când copilul nu locuiește cu mama/ mama vitregă sau

cu altă persoană în îngrijirea căreia se află.

## **Alocație pentru familii monoparentale (One-Parent Family Payment)**

Alocația pentru familii monoparentale asigură asistență femeilor sau bărbaților ce au în îngrijire un copil sau copii și nu beneficiază de ajutor din partea unui partener (de exemplu părinți singuri sau persoane văduve, divorțate, separate sau al căror partener se află în închisoare, etc.). Alocația depinde de nivelul de venit al persoanei și este disponibilă doar persoanelor rezidente în Irlanda și care sunt principala persoană care are în îngrijire cel puțin un copil.

## **Alocație suplimentară pentru familii în funcție de venit (Family Income Supplement)**

Alocația suplimentară pentru familii în funcție de venit reprezintă o plată săptămânală destinată familiilor cu venit redus, inclusiv familiilor monoparentale, în care cel puțin un părinte este angajat. Pentru a beneficia de acest ajutor, numărul total de ore de muncă trebuie să nu fie sub 19 pe săptămână, trebuie să aveți în îngrijire cel puțin un copil care locuiește în mod normal cu și

este întreținut de dumneavoastră iar venitul mediu săptămânal nu poate să depășească un nivel stabilit de către Ministerul Relațiilor Sociale și Familiei (acesta va depinde de numărul membrilor în familia dumneavoastră). Este important să solicitați acest ajutor cât mai repede posibil după angajare, pentru ca altfel riscați să nu beneficiați de el.

### **Alocație socială suplimentară (Supplementary Welfare Allowance)**

Alocația Socială Suplimentară este destinată persoanelor al căror venit este insuficient pentru a acoperi necesități elementare. Aceasta poate fi plătită săptămânal sau o singură dată în cazul unor nevoi excepționale. Acest ajutor se acordă în funcție de nivelul de venit al persoanei iar valoarea lui depinde de circumstanțele personale. Pentru informații cu privire la criteriile de eligibilitate pentru obținerea acestui tip de ajutor, contactați Direcția Generală de Sănătate – Zona de Sud (Southern Healthboard) sau Biroul de Ajutor Social pe Comunitate (Community Welfare Office). Detalii de contact mai jos.

### **Alocație de maternitate (Maternity Benefit)**

Femeile însărcinate angajate au dreptul la cel puțin 18 săptămâni de concediu de maternitate de la locul de muncă. După aceasta perioadă, aveți dreptul de a vă întoarce la același loc de muncă, în aceiași termeni și condiții. Alocația de maternitate este disponibilă tuturor femeilor angajate sau liber-profesioniste pe timpul concediului de maternitate. Pentru a beneficia de Alocația de maternitate, trebuie să aveți un anumit număr de contribuții PRSI și să aplicați pentru acest tip de ajutor cu cel puțin 6 săptămâni înainte de începutul concediului de maternitate (12 săptămâni în cazul ca sunteți liber-profesionistă).

### **Alte tipuri de asistență**

**Alocația luată înainte de pensionare (Pre-Retirement Allowance)** – permite persoanelor cu vârsta de și peste 55 ani să se retragă din câmpul muncii și să beneficieze de plăți săptămânale.

**Pensie de vârstă (Old Age Pension)** – pentru persoane cu vârsta de și peste 66 ani.

**Pensie de urmaș (Widow's/Widower's pension)** - pentru persoane ai căror soț/soție au decedat.

**Alocații pentru persoane cu handicap (Disability payments)** – există o gamă largă de plăți, ajutoare și pensii pentru persoanele bolnave sau cu handicap.

**Alocație de îngrijitor (Carer's Allowance)** – plătită persoanelor care se retrag din câmpul muncii pentru a locui și a lua în îngrijire persoane care au nevoie de îngrijire permanentă.

**Asistență pentru îngrijitor (Carer's Benefit)** – ajutor pentru persoane cu contribuții sociale care se retrag din câmpul muncii pentru a lua în îngrijire persoane care necesită îngrijire permanentă.

**Alocație pentru chirie (Rent Allowance)** – acest tip ajutor este diferențiat în funcție de nivelul de venit pentru a oferi sprijin spre plata chiriei (Southern Health Board).

**Revenirea în câmpul muncii sau la studii/cursuri de specializare (Back to Work and Back to Education/Training)** – există o gamă largă de sisteme de plată, disponibile pentru persoanele neangajate dar care intenționează să se angajeze sau să se înscrie la un curs de studii sau de specializare profesională.

**Alocație pentru cheltuieli de școlarizare, pentru haine și încălțăminte (Back to School Clothing and Footwear Allowance)** – disponibilă pentru familii cu venit redus pentru a contribui la costul uniformei și încălțăminte pentru școală (Southern Health Board).

### Pentru informații suplimentare

Pentru obținerea de informații suplimentare cu privire la lista completă de ajutoare sociale și procedura de aplicație pentru ele, contactați:

Dept of Social & Family Affairs,  
Hanover Street, Cork  
Tel 021 4270055  
[www.welfare.ie](http://www.welfare.ie)

Southern Health Board,  
Community Welfare Office,  
Abbey Court House, Cork  
Tel 021 4965511  
[www.shb.ie](http://www.shb.ie)

# Legea și Ordinea



## Poliția în Irlanda

Poliția în Republica Irlanda se numește Garda Síochána ("gardieni ai păcii"), iar referința la ei se face de obicei drept Garda sau la plural Gardai (pronunțat gar-di). Polițiștii nu poartă armă și sunt foarte prietenoși, lucrând în slujba întregii comunități. Numerele de urgență ale poliției sunt 999 și 112. Nu trebuie să vă găsiți într-o situație de criză ca să apelați la ajutorul poliției – dacă întâmpinați dificultăți, îi puteți contacta pe Gardai iar ei vor fi cooperanți și bucuroși să vă dea o mână de ajutor.

Dacă din orice fel de motiv, un polițist vă cere să vă identificați, trebuie să cooperați și să prezentați toate actele de identitate solicitate. Este recomandabil să fiți polițicoși și să vă mențineți calmul. Polițistul vă va aduce la cunoștință motivul pentru care ați fost oprit – în caz contrar, ar trebui să întrebați. Dacă sunteți în situația nefericită de a fi arestat, trebuie să fiți tratat corect, cu politețe și respect. Poliția irlandeză acționează conform unui cod strict de conduită, care asigură respectarea drepturilor dumneavoastră personale, inclusiv acela de a solicita sfatul unui avocat (Vezi mai jos).

### Detalii de contact

Main Garda Station (Secția Centrală de Poliție Cork),  
Anglesea Street, Cork  
Tel 021 4522000

Immigration Section (Secția Imigrație) Tel 021 4522086

De asemenea, puteți suna la linia de telefon gratuită și confidențială a poliției (Garda Confidential Line) la numărul: 1800 666111.

### Consiliere juridică (Legal Advice)

Dacă aveți nevoie de consiliere și asistență juridică, puteți contacta un avocat. Detalii de contact puteți găsi în Pagini Auri. Dacă nu vă puteți permite serviciile unui avocat, ați putea beneficia de asistență legală gratuită (de obicei doar în cazuri civile). Asistența legală gratuită este disponibilă oricărei persoane de altă naționalitate decât cea irlandeză,

indiferent de statut, în cazul în care venitul acesteia nu depășește un anumit nivel (trebuie reținut însă că lista de așteptare pentru acest tip de serviciu este lungă adeseori). Asistență legală gratuită este disponibilă la sediile centrelor de informare CIC din centrul orașului (vezi pagina ii).

Dacă sunteți solicitant de azil, aflat în procesul de azil, puteți beneficia de servicii legale gratuite din partea Serviciului de Asistență Legală pentru Refugiați (Refugee Legal Service).

### Detalii de contact

Legal Aid Board (Comitetul pentru Asistență Legală Gratuită)  
1A South Mall, Cork.  
Tel 021 4275998, sau  
Legal Aid Board, North Quay  
House, Popes Quay, Cork.  
Tel 021 4551686.

Refugee Legal Service (Serviciul de Asistență Legală pentru Refugiați), Jones Engineering Building, Euro Business Park, Little Island, Cork. Tel 021 451000.  
Linie telefonică gratuită:  
1800 202420.

### Discriminare

Legea spune că nici o persoană nu poate fi discriminată direct sau indirect în furnizarea unei largi game de servicii (precum cazare, amuzament, servicii bancare și de credit, transport

și educație) pe următoarele considerente: sex, statut civil, statut familial, religie, vârstă, orientare sexuală, rasă, naționalitate sau apartenența la un grup etnic. Există de asemenea o lege care interzice folosirea în public a unor cuvinte, material scris sau a unui anumit comportament care poate rezulta în ură împotriva unor grupuri aparte.

Dacă sunteți hărțuit, puteți contacta Secția de poliție de pe Anglesea Street sau sunați la 021 4522000 pentru a obține un sfat.

În cazul în care considerați că ați fost discriminat, puteți depune o plângere la Tribunalul pentru Combaterea Discriminării (Equality Tribunal), însă aceasta trebuie făcută în decurs de 2 luni de la data incidentului. Pentru un sfat preliminar, în orice caz, puteți contacta Autoritatea pentru Combaterea Discriminării (Equality Authority).

### Detalii de contact

Equality Authority (Autoritatea pentru Combaterea Discriminării)  
2 Clonmel Street, Dublin 2  
Tel 01 4173333  
sau la linia telefonică cu preț redus:  
1890 245545. [www.equality.ie](http://www.equality.ie)

Equality Tribunal (Tribunalul pentru Combaterea Discriminării)  
3 Clonmel Street, Dublin 2  
Tel 01 4174100  
Linia telefonică cu preț redus la nr.:  
1890 344424



Alwynnab

Royal

THE KING  
12 Pack  
+ 2 Free



Garda Stations



Tourist Information



Parking



Airport



Ferry



1. Gara (Train Station)
2. Autogara (Bus station)
3. Primăria (City Hall)
4. Stația de pompieri (Fire Station)
5. Secția de Poliție Strada Anglesea (Anglesea Garda Station)
6. Colegiul Universitar Cork (University College Cork)
7. Oficiul Poștal Central (General Post Office - GPO)
8. Piața Engleză (English Market)
9. Biblioteca Centrală (Central Library)
10. Direcția de Sănătate – Zona de Sud (Southern Health Board)
11. Centrul de Informare pentru Cetățeni (Citizen's Information Centre - CIC)
12. Threshold
13. Agenția Națională de Orientare și Mediere Profesională FÁS
13. Inspectoratul fiscal (Revenue Commissioners)
14. Centrul pentru Șomeri (Centre for the Unemployed)



15. Ministerul Relațiilor Sociale și al Familiei (Department of Social & Family Affairs)
16. Comitetul pentru asistență legală (Legal Aid Board)
17. NASC
18. Cois Tine
19. St. Vincent de Paul
20. YMCA & Centrul de informare pentru tineret Cork (YMCA & Cork Youth Information Centre)
21. Tigh Filí

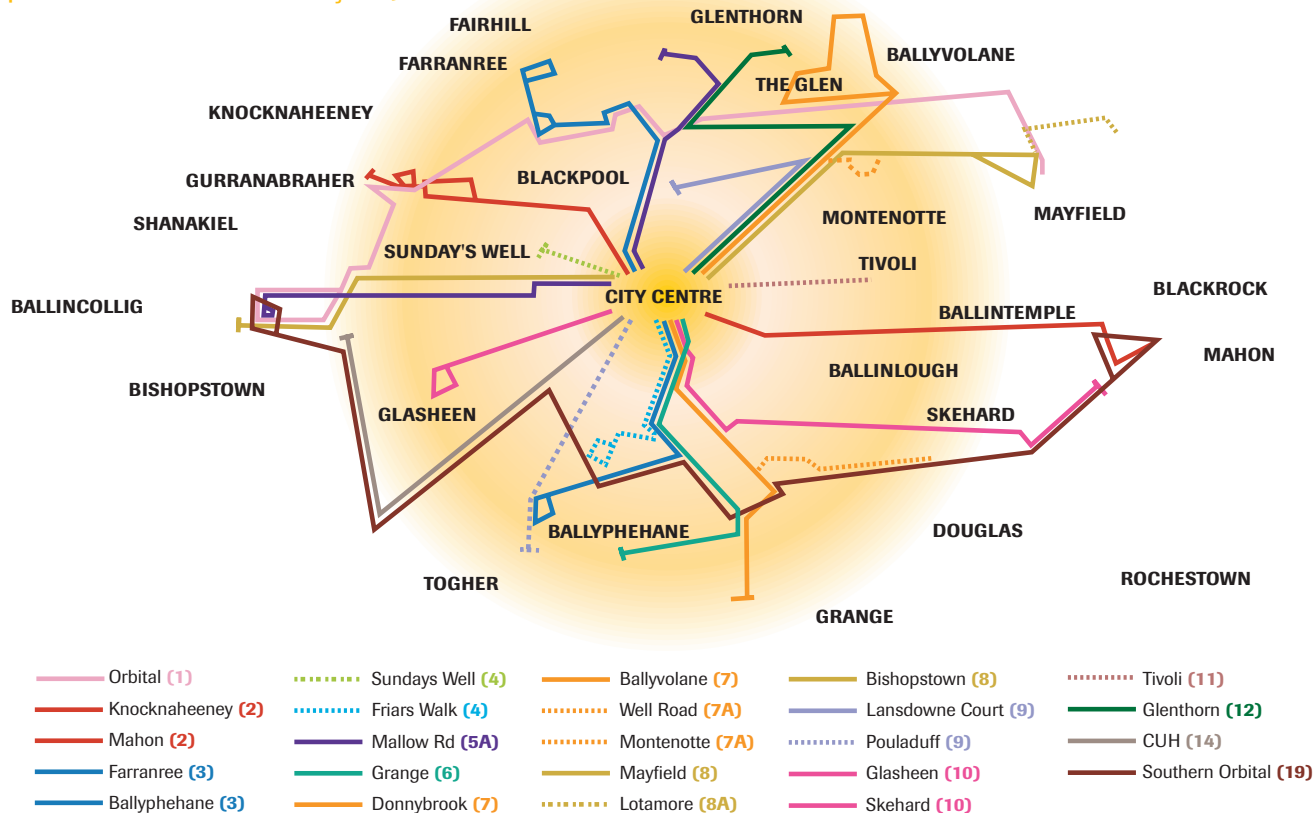
22. Colegiul de Comerț din Cork (Cork College of Commerce)
23. Colegiul Central Sf. John (St John's Central College)
24. Clopotnița din Shandon (Shandon Steeple)

**Spitale:**

25. South Infirmary
26. Mercy
27. Erinville

# Rutele autobuzelor în Cork

(cu plecarea din centrul oraşului)



## Conducerea Unui Mijloc de Transport în Irlanda

Automobilisții în Irlanda conduc pe partea stângă a străzii. Toți pasagerii din vehicul trebuie să folosească centura de siguranță, și în spate și în față. Limita de viteză în municipii, orașe, sate și alte localități este de obicei 30 mile/oră (48km/ora), doar dacă nu este indicat altfel. Limita de viteză în general este de 60 mile/oră. Drumurile principale sunt patrulate de mașini de poliție (marcate cu însemnele poliției sau nu) care operează verificări ale limitei de viteză. Automobilisții depășesc limita de viteză primesc o amendă și sunt penalizați cu un număr de puncte care se aplica pe permisul de conducere (acumularea a 12 puncte rezultă în retragerea permisului).

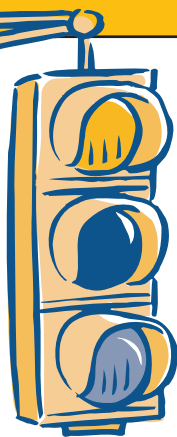
În Irlanda este ilegal a conduce un mijloc de transport cu un nivel de alcool în sânge mai ridicat de 80 miligrame /ml. Nu există un nivel limită de alcool care poate oferi siguranță – unii pot avea un nivel sub această limită consumând o singură băutură, pe când alții nu. Este de asemenea ilegal a folosi telefonul mobil în timpul șofatului. Informații detaliate cu privire la regulile de circulație, semnele de circulație, etc. pot fi găsite în cartea "Regulile de circulație" (Rules of the Road), ce poate fi găsită în biblioteci sau librării.



Înainte de a conduce în Irlanda, dumneavoastră precum și automobilul dumneavoastră trebuie să îndeplineți anumite condiții. În primul rând, dumneavoastră trebuie să posedați un permis de conducere valid, pe care trebuie să îl aveți tot timpul la dumneavoastră când conduceți. În al doilea rând, automobilul dumneavoastră trebuie să aibă asigurare, să aveți plătită taxa de autoturism și să fie în condiție bună.

### Permise de conducere

Dacă dețineți deja un permis de conducere emis într-o țară membră a Uniunii Europene, sau Norvegia, Islanda sau Liechtenstein, puteți conduce în Irlanda pe toata perioada validității acestuia. Puteți să aplicați pentru înlocuirea permisului propriu cu unul irlandez în decurs de un an de la momentul sosirii, însă nu este obligatoriu. Dacă dețineți un permis de conducere emis de oricare altă țară, aveți dreptul să conduceți în



Irlanda pe o perioadă de până la 12 luni. Dar intenționați să rămâneți în Irlanda pentru o perioadă mai lungă de 12 luni, este necesar să obțineți un permis de conducere irlandez.

Automobilisti cu permise de conducere emise de Australia, Africa de Sud, Japonia,

Elveția, Korea de Sud,

Jersey și Gibraltar, le pot înlocui cu permise irlandeze în decurs de un an de la sosirea în Irlanda fără a susține testul de conducere.

### Procedura de aplicație

Primul pas este de a aplica pentru obținerea unui permis de conducere provizoriu, care este de obicei valabil timp de doi ani. Aplicații trebuie mai întâi să treacă testul teoretic de conducere (un test scris pe baza regulilor de circulație, etc.). Odată ce ați obținut permisul de conducere provizoriu, puteți începe să învățați a conduce. Cu toate acestea, cât timp dețineți primul permis de conducere provizoriu, trebuie să conduceți doar însoțit și supravegheat de o persoană care posedă un permis de conducere permanent. Când veți fi ajuns la un nivel acceptabil în privința competenței la volan, următorul pas este de a aplica pentru un permis de conducere permanent. Pentru a-l obține pe acesta trebuie să susțineți testul oral și unul practic de conducere. Permisele de conducere permanente trebuie să fie reînnoite la fiecare 10 ani.

## Asigurarea auto

Asigurarea auto este obligatorie în Irlanda. Nu puteți conduce un automobil pentru care nu sunteți asigurat personal iar toate automobilele trebuie să etaleze discul de asigurare pe parbriz. Prețurile la asigurare pot varia considerabil între diferite companii de asigurare, de aceea este recomandabil să verificați prețurile la mai multe companii înainte de a lua decizia finală. Unele companii acceptă preluarea bonusului "fără cereri de despăgubiri" obținut peste hotare. Cu toate acestea, vi se va cere să prezentați dovezi scrise în legătură cu istoricul asigurărilor dumneavoastră și fiecare caz este considerat individual.

## Taxa de autoturism (Motor Tax)

Automobilisti trebuie de asemenea să achite o taxă pentru automobil. Rata acestei taxe variază în funcție de capacitatea motorului – cu cât este mai puternic motorul, cu atât este mai mare taxa. Discul pentru taxa de autoturism, la fel ca cel de asigurare, trebuie să fie întodeauna etalat pe parbriz. Informații suplimentare și formulare de aplicație pot fi obținute de la Biroul de Taxe pentru Automobil/Oficiul pentru Permise de Conducere (Motor Taxation/Drivers Licences Office). Vezi detaliile de contact mai jos.

## Verificarea tehnică auto și NCT-ul (Național Car Test & NCT)

Pentru a asigura ca toate automobilele întrunesc un standard tehnic, orice automobil mai vechi de 4 ani trebuie să treacă o verificare tehnică auto. Pentru automobilele care au întrunit standardul de verificare tehnică se emit discuri NCT, care trebuie să fie de asemenea etalate pe parbriz. Discul este valabil pentru o perioadă de 2 ani, până la data următoarei verificări tehnice. Automobilele care nu întrunesc standardul tehnic în urma verificării, nu pot fi conduse pe drumuri publice. Testele NCT în Cork se țin la adresa NCT Centre, Euro Business Park, Little Island, Cork.

## Parcare

A găsi un loc de parcare în Cork poate fi dificil. Taxa de parcare este calculată pe oră. Dacă ați hotărât să parcați automobilul în stradă, asigurați-vă că parcare este permisă în acel loc. Parcare este tot timpul interzisă pe străzile marcate cu o linie dublă galbenă, în spațiile rezervate pentru persoane cu handicap și în spații destinate pietonilor sau la mai puțin de 5 metri distanța de o intersecție. Pe străzile marcate cu o singură linie galbenă, parcare este interzisă doar în anumite intervale de timp. Acestea sunt expuse pe tablite, în apropiere (de obicei între 8.30am - 6.30pm, Monday - Saturday/ luni - sâmbătă). Automobilele parcate incorect pot fi ridicate sau blocate în acel loc.

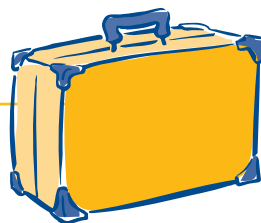
În centrul orașului există un sistem de parcare cu disc. Automobilele parcate în zona de parcare cu disc (îndicate pe tablite în zonele de parcare) trebuie să etaleze un disc de parcare valabil. Limita de timp pentru parcare în fiecare zonă de parcare va figura pe o tablită - de obicei 1 - 2 ore. Automobilele care depășesc limita de timp pentru parcare primesc o amendă de parcare sau sunt blocate acolo. Discurile de parcare se pot procura de la magazine (convenience stores, newsagents) și stații auto (garages). Indicați pe disc prin răzuire data și ora parcării automobilul și plasați discul pe geamul din partea cu trotuarul.

## Pentru informații suplimentare

Motor Taxation/Drivers Licences Office, Farranlea Road, Cork  
Tel 021 4544566  
[www.corkcoco.com](http://www.corkcoco.com),  
[www.drivingtest.ie](http://www.drivingtest.ie)

National Car Testing Service (NCTS) Ltd,  
Customer Service - Relații cu Publicul  
Citywest Business Campus,  
Lakedrive 3026, Naas Road,  
Dublin 24  
Tel 1890 200670,  
E-mail: [info@ncts.ie](mailto:info@ncts.ie)  
[www.ncts.ie](http://www.ncts.ie)

# Chestiuni Privind Imigrația



Imigranți sunt persoane care vin în Irlanda, dintr-o altă țară, pentru a locui și munci. Acest cuvânt are un sens larg și se referă la cetățeni irlandezi reînțorși în țară, cetățeni ai țărilor membre ale Uniunii Europene, cetățeni ai altor țări care vin în Irlanda pentru a munci și a locui, persoane solicitante de azil, persoane cu statut de refugiat venite printr-un program, etc. Termenul non-national ("de altă naționalitate") se folosește deseori când se face referință la imigranți.

## Vize

Viza irlandeză este aplicată sub forma unei ștampile în pașaportul dumneavoastră atunci călătoriți din țara dumneavoastră în Irlanda. Cetățenii țărilor membre ale Uniunii Europene și cetățenii din țări precum SUA, Australia și câteva țări africane nu au nevoie de vize pentru a intra pe teritoriul Irlandei. Lista țărilor ai căror cetățeni au nevoie de viză pentru a intra în Irlanda este disponibilă de la Ministerul Afacerilor Externe (vezi detaliile de contact, pagina 39). Pentru a aplica pentru o viză, sunt

necesare unele acte precum pașaportul, cartea verde (Green Card), o scrisoare din partea angajatorului sau de la colegiu, certificatul de căsătorie, etc. Este recomandabil să vă interesați în prealabil de actele necesare, prin telefon.

Există două tipuri de vize – cu o singură intrare (care permite posesorilor să intre în Irlanda doar o singură dată în decursul perioadei de valabilitate) și viza cu multiple intrări (care permite posesorilor să intre în țară de mai multe ori pe perioada valabilității). Pe viză este aplicată o ștampilă care specifică motivul șederii în țară, ca de exemplu pentru studii, muncă, turism, etc. Viza de tranzit permite deținătorului să treacă prin aeroporturile din țară.

Decizia acordării sau nu a vizelor este luată de Ministerul Afacerilor Externe. Nu se furnizează explicații în privința cazurilor de refuz. În general, vizele de vizită sunt acordate pentru o perioadă de maxim trei luni și sunt foarte dificil de prelungit. Valabilitatea vizelor de turist nu se prelungește dacă este necesară schimbarea

statutului deținătorului. Dacă se dorește schimbarea statutului de la turist la student sau angajat, persoana trebuie să se întoarcă în țara de origine și să facă o nouă aplicație la Ambasada/ Consulatul Irlandei de acolo. Trebuie reținut însă că legile de imigrare pot suferi schimbări.

## Cartea de înregistrare GNIB – Cartea Verde (Green Card)

Orice persoană din afara Uniunii Europene care intenționează să rămână în Irlanda mai mult de 3 luni trebuie să se înregistreze la Garda Síochána și să obțină cartea de înregistrare GNIB (Garda National Immigration Bureau – Biroul Național pentru Imigrație al Poliției) sau cartea verde, cum este numită de obicei. În scopul aplicării pentru cartea verde, trebuie să vi se fi dat permisiunea de a rămâne în țară, de exemplu în calitate de student, cu permis de muncă sau în urma căsătoriei cu un cetățean irlandez sau un cetățean UE. Poate să vi se ceară să prezentați cartea verde de către poliție pe stradă sau la aeroport atunci când intrați în țară (cu excepția primei sosiri). Solicitanții de azil primesc o carte de rezidență temporară (temporary residency card) din partea Comisariatului pentru Cererile Refugiaților (Refugee Applications Commissioner) iar aceasta este cunoscută sub denumirea de cartea

RAC (RAC card). Pentru informații suplimentare, puteți contacta Secția Imigrație a secției centrale de poliție de pe Anglesea Street, Cork, tel 021 4522086, între orele 12.00 - 13.00 sau 16.00 - 17.00, de luni până vineri.

Cartea de înregistrare poate avea unul dintre aceste patru tipuri de ștampilă. Fiecare tip are semnificație diferită.

**Ștampila 1** indică faptul că persoana deține un permis de muncă (de la un angajator anume sau pentru muncă în timpul vacanței).

**Ștampila 2** indică faptul că persoana are statut de student.

**Ștampila 3** prezintă restricții și indică faptul că persoana nu are dreptul să muncească sau să studieze în Irlanda.

**Ștampila 4** are semnificație vastă și se folosește de exemplu în cazul persoanelor căsătorite cu cetățeni irlandezi sau persoanelor care au obținut statut de refugiat.

## Solicitanți de azil și refugiați

**Solicitanții de azil** sunt persoanele care au aplicat pentru obținerea statutului de refugiat. Unora dintre persoanele care nu reușesc să obțină statutul de refugiat, li se acordă permisiunea de a rămâne în țară pe considerente umanitare sau în baza unui permis de ședere. Solicitanții de azil care nu obțin nici statutul de refugiat nici permisul de ședere pe

motive umanitare sunt considerați imigranți ilegali și pot fi deportați. Consiliere legală gratuită tuturor persoanelor care solicită azil, prin intermediul Refugee Legal Service (vezi pagina 27).

În general, solicitanților de azil li se acordă cazare într-o pensiune (hostel) sau centre de primire (accommodation centres). Acest sistem se numește aprovizionare directă (direct provision). Hrana este asigurată la locul de cazare și fiecare persoană primește un ajutor bănesc săptămânal.

Acest ghid conține doar informații generale în legătură cu procesul solicitării de azil – pentru informații suplimentare, contactați Consiliul Irlandez pentru Refugiați (Irish Refugee Council, vezi mai jos detaliile de contact). Principalele etape ale procesului de solicitare a azilului sunt următoarele:

- Este recomandat să solicitați azil la momentul și locul intrării pe teritoriul Irlandei. Cererea dumneavoastră va fi înaintată de acolo către Comisariatul pentru Cererile Refugiaților.
- Va fi necesar să anexați la cererea dumneavoastră documentul de călătorie folosit, pașaportul, originalele actelor de identitate, certificatul de naștere și certificatul de căsătorie, dacă este necesar.
- Va trebui să vă prezentați la un

interviu, atunci când vi se va cere aceasta. Acesta poate dura chiar două ore. La interviu, ar trebui să aduceți și să depuneți orice alte documente pe care le aveți la dispoziție, în sprijinul cazului dumneavoastră.

- Trebuie de asemenea să anunțați în scris Ministerul Justiției, Egalității și Reformei Legislației (Department of Law, Equality and Law Reform) dacă vă schimbați adresa. Dacă vă mutați dintr-o zonă în alta a țării, este necesar să înștiințați ministerul și filiala locală a direcției generale de sănătate (local Health Board).
- Nu puteți părăsi țara fără permisiune și de asemenea nu puteți să vă angajați pe perioada în care cererea dumneavoastră se află în curs de procesare.

**Refugiați** sunt persoanele ce au obținut statutul de refugiat în urma procesului solicitării de azil. Refugiații au aproape aceleași drepturi ca și cetățenii irlandezi. Ei au dreptul de a se angaja sau de a profesa independent și beneficiază de aceleași tipuri de asistență socială. Persoanelor cărora li se acordă permis de ședere, pot obține acest statut cu anumite condiții dar beneficiază în mod normal de aceleași drepturi ca și persoanele refugiate.

## Asistență pentru imigranți

În orașul Cork există câteva organizații care acordă ajutor persoanelor refugiate, solicitanților de azil și altor categorii de imigranți (Vezi informații cu privire la cursuri de limba engleză la pagina 52). Acestea sunt:

**Cois Tine**, Convent Place, Proby's Quay, Cork sau 21 Victoria Avenue, Cork. Tel 021 4316593, e-mail [coistinecork@eircom.net](mailto:coistinecork@eircom.net)  
Cois Tine este o organizație inter-religioasă multiculturală care răspunde nevoilor spirituale, pastorale și sociale ale comunităților de imigranți. Pune la dispoziție un centru de primire pentru imigranți deschis de luni până vineri, între orele 10.30 – 16.30, precum și informații și trimiteri spre terapie (counselling).

**Irish Immigrant Voice** (Vocea Imigrantului Irlandez), e-mail [immigrantsvoice@iolfree.ie](mailto:immigrantsvoice@iolfree.ie), [www.guybeni.com/html/iiv.html](http://www.guybeni.com/html/iiv.html). Se ocupă cu crearea unei atmosfere de solidaritate în rândurile imigranților pentru ca vocea lor să se facă auzită.

**NASC**, The Irish Immigrant Support Centre (Centrul Irlandez de Ajutor pentru Imigranți), Sharman Crawford St, Cork. Tel 021 4317411, e-mail: [nascork@eircom.net](mailto:nascork@eircom.net). NASC organizează întâlniri unde puteți obține informații generale, consultații juridice și are sub umbrela sa un număr de alte grupări. Deschis de luni până vineri 10.00 – 18.00 (închis între 13.15 – 14.15).

**SONAS DP Ireland Ltd** (Organizație de Ajutor pentru Nevoile Solicitanților de Azil), c/o Cork City Partnership, Sunbeam Industrial Estate, Millfield, Mallow Rd, Cork. Tel 021 4302310, e-mail: [sorinasonasireland@eircom.net](mailto:sorinasonasireland@eircom.net)  
**St. Vincent de Paul**, Tuckey St., Cork. Tel 021 4270444

Oferă consiliere juridică gratuită (miercuri și joi după-amiaza). Centru de primire organizat în fiecare duminică după-amiaza: Christian Brothers School, Sullivan's Quay, Cork.

**Cork City Partnership** (Parteneriatul Municipiului Cork), Sunbeam Industrial Estate, Mallow Road, Cork. Tel 021 4302310, e-mail: [info@partnershipcork.ie](mailto:info@partnershipcork.ie). Acordă sprijin reprezentărilor diferitelor grupuri de imigranți.

Organizațiile din Dublin care oferă informații detaliate în legătură cu procedurile oficiale, regulile și legile referitoare la refugiați și solicitanți de azil sunt:

- Irish Refugee Council, 35/36 Arran Quay, Dublin 7. Tel 01 8724424, [www.refugeecouncil.ie](http://www.refugeecouncil.ie)
- Amnesty Internațional, Seán McBride House, 48 Fleet Street, Dublin 2. Tel 01 6776361. [www.amnesty.ie](http://www.amnesty.ie)
- Department of Justice, Equality and Law Reform, Asylum Division (Secția Azil), 72-76 St Stephen's Green, Dublin 2. Tel 01 6028202, [www.justice.ie](http://www.justice.ie)

- Refugee Information Service (Serviciul de Informare pentru Refugiați), 27 Annamoe Terrace, Dublin 7. Tel 01 8382740. [www.ris.ie](http://www.ris.ie)

Informații generale pentru toți imigranții din Irlanda poate fi obținute la:

- Immigrant Council of Ireland (Consiliul Imigrantului din Irlanda), 42 Upper Dorset Street, Dublin 1, Tel 01 8656525, [www.immigrantcouncil.ie](http://www.immigrantcouncil.ie)
- Migrant Rights Centre (Centrul pentru Drepturile Migranților), 3 Beresford Place, Dublin 1. Tel 01 8881355

## Cetățenia irlandeză

Există un număr de considerente în temeiul cărora imigranții pot aplica pentru cetățenia irlandeză. În 2004, categoriile eligibile pentru a aplica pentru cetățenia irlandeză includ:

- Persoanele căsătorite cu cetățeni irlandezi pentru o perioadă de cel puțin de 3 ani.
- Persoanele care au cel puțin un părinte sau bunic născut în Irlanda.
- Persoanele rezidente în Irlanda pentru o perioadă de 5 ani sau mai mult.

Pentru a afla mai multe în legătură cu aplicația pentru cetățenie, vedeți detaliile de contact de mai jos:

## Pentru informații suplimentare

Pentru vize:  
Department of Foreign Affairs  
Burgh Quay, Dublin 2  
Tel 01 633 1001 (14.30 – 16.00)

Aplicație pentru Cetățenie în baza căsătoriei cu un cetățean irlandez sau a unei rude irlandeze:

Department of Foreign Affairs  
80 St. Stephen's Green, Dublin 2.  
Tel 01 4780822.

Aplicație pentru Cetățenie în baza rezidenței:  
Dept of Justice, Equality and Law Reform  
13-14 Burgh Quay, Dublin 2.  
Tel 01 6167700 (9.30-12.30)

## Sistemul de Sănătate



Orașul Cork dispune de o rețea de spitale publice și private, ce oferă servicii în regim staționar și ambulatoriu. Unele furnizează servicii generale, pe când altele sunt specializate în medicina de maternitate, ortopedie, geriatrie, etc. Lista completă a spitalelor din Cork poate fi găsită în Pagini Aurii. Pentru o vizita la spital este necesară o programare, cu excepția situațiilor de urgență (vezi capitolul Urgență mai jos). Programările la spital sunt făcute de către medicul de familie – cunoscut sub denumirea de GP (General Practitioner - medic generalist). În Irlanda asistența medicală se acordă prin două sisteme: cel public și cel privat.

### Sistemul de sănătate public

Orice persoană rezidentă permanentă (ordinarily resident) în Irlanda poate accesa sistemul public de sănătate, indiferent de naționalitate. Pentru a fi considerat rezident permanent, trebuie să dovedești intenția

dumneavoastră de a rămâne în Irlanda pentru o perioadă de cel puțin un an (de exemplu prezentând permisul de muncă sau cartea verde, contractul de chirie, etc.). Direcția Generală de Sănătate (Health Board) pe zonă se ocupă cu furnizarea serviciilor de sănătate și sociale – în Cork aceasta este Direcția Generală de Sănătate – Zona de Sud (Southern Health Board). Sistemul de sănătate public distinge între două categorii de pacienți – deținătorii de cărți medicale (medical card) și restul. Persoanele deținătoare de cărți medicale beneficiază de o gamă largă de servicii medicale, dintre care multe sunt gratuite. Persoanele care nu dețin cărți medicale sunt îndreptățite la servicii de sănătate în spitalele publice plătind o taxă.

### Deținătorii de cărți medicale

Dacă sunteți deținătorul unei cărți medicale, puteți beneficia de gamă completă de servicii medicale, în mod gratuit. De obicei, persoanele în întreținerea dumneavoastră (de

exemplu soțul/soția sau copiii) vor beneficia de asemenea de o carte medicală. Serviciile medicale disponibile deținătorilor de cărți medicale și persoanelor în întreținerea lor sunt:

- Vizitele la medicul de familie (GP)
- Servicii în spitale (doar în spitalele publice)
- Compensarea majorității medicamentelor în baza rețetei de la medicul dumneavoastră
- Servicii de maternitate și îngrijire a copiilor nou-născuți
- Servicii stomatologice, oftalmologice și ORL (deși acestea pot fi restricționate)
- Aparate medicale, etc.

Pentru unele dintre aceste servicii există însă lungi liste de așteptare. Atunci când vă alegeți medicul de familie (GP), consultați lista medicilor pusă la dispoziție de Southern Health Board – cabinetul medicului de familie trebuie să fie la cel mult 7 mile distanță de locuința dumneavoastră. Medicul ales de dumneavoastră trebuie să semneze un formular de consimțământ (de asemenea disponibil de la Health Board), prin care vă acceptă ca pacient. Acest formular trebuie înapoiat la Health Board.

Eligibilitatea pentru cartea medicală se face prin evaluarea mijloacelor de întreținere de care dispuneți – adică venitul dumneavoastră nu poate să

depășească un anumit nivel. Limita de venit variază în funcție de vârsta și situația de familie ale persoanei. Orice persoană cu vârsta de și peste 70 ani, care este rezident permanent în Irlanda, este îndreptățită la o carte medicală, indiferent de nivelul de venit. Puteți fi automat îndreptățit la o carte medicală dacă beneficiați deja de următoarele tipuri de asistență socială: Alocație socială suplimentară, pensie de vârstă și de urmaș pentru persoane fără contribuții, pensie de dizabilitate, Alocație pentru femei părăsite, Alocație pentru familii monoparentale, acestea fiind doar unele dintre ele. Pentru a afla dacă sunteți eligibil pentru o carte medicală și pentru a obține un formular de aplicație, contactați Southern Health Board (Vezi detaliile de contact mai jos).

### **Persoanele nedeținătoare de cărți medicale**

Dacă nu dețineți o carte medicală, sunteți considerat pacient privat atunci când vă prezentați la medicul de familie (GP) și veți achita onorariul de consultație de fiecare dată. Taxele pentru asemenea consultații nu sunt fixe și variază de la medic la medic, de aceea este recomandat să verificați acest fapt în prealabil. De asemenea, va trebui să plătiți pentru medicamentele prescrise de medic, deși în cazul în care costul acestora depășește un anumit nivel, ați putea beneficia de asistență din partea statului. Nu există taxe pentru

serviciile de maternitate și post-natale prestate de medicul de familie.

Chiar dacă nu sunteți îndreptățit la o carte medicală, puteți totuși beneficia de serviciile medicale în spitalele publice (inclusiv consultații cu medici specialiști), în schimbul unei taxe. Taxele tind să crească de la an la an, dar lista de mai jos a taxelor pentru 2004, vă poate da o idee la ce vă puteți aștepta:

- Taxa zilnică pentru tratament într-un salon de specialitate este €45/zi, până la €450/ an pe persoană, indiferent de numărul de zile petrecute în spital.
- Consultația la Secția Accidente și de Urgență este gratuită dacă aveți trimitere de la medicul de familie. În caz contrar taxa este de €45.

### Detalii de contact

Southern Health Board  
 Abbeycourt House, George's Quay  
 Cork. Tel 021 4965511  
 Linie telefonică cu preț redus:  
 1850 742000.

## Servicii medicale în sistem privat

Acestea sunt disponibile oricărei persoane care și-o poate permite. Multe persoane plătesc asigurări de sănătate private pentru a-și acoperi cheltuielile serviciilor medicale în spitalele private (sau camere private în spitale publice) și vizite la medici și specialiști privați. BUPA și VHI sunt principalele două societăți de asigurări de sănătate în Irlanda (vezi cartea de telefoane pentru detalii de contact). Ambele societăți oferă o gamă de tipuri de asigurări de sănătate, însă pot să nu acopere costuri privind o condiție de sănătate existentă.

## Ce este de făcut într-o situație de urgență

În caz de urgență, sunați la 999 sau 112 și cereți să vi se facă legătura cu serviciul de ambulanță. Aceste numere pot fi folosite și pentru a solicita stația de pompieri (fire brigade), poliție, serviciul de salvamari (lifeboat), serviciul pazei de coastă (coastal rescue), salvamont (mountain rescue) și alte servicii de urgență disponibile. Convorbirile sunt gratuite pentru contactarea acestor servicii iar acestea trebuie contactate numai în cazuri de urgență.

La unele spitale, Secția Accidente și de Urgență (Accident and Emergency - A&E) este deschisă 24 ore din 24, 7

zile pe săptămână. Dacă aveți o urgență medicală, puteți merge direct la Secția Accidente și de Urgență fără programare. Taxa pentru consultație la Secția Accidente și de Urgență este €45 (la acest moment), în cazul în care nu sunteți deținător de carte medicală.

## Secțiile Accidente și de Urgență

### **Cork University (Regional)**

**Hospital** (Spitalul Universitar

Regional Cork)

Wilton, Cork

Tel 021 4546400

(Autobuzul nr. 14 până în complexul spitalului, în fața Secției Accidente și de Urgență).

### **South Infirmaria Victoria**

**Hospital:** Old Blackrock Road,

Cork. Tel 021 4964333

**Mercy Hospital:** Granville Place,

Cork. Tel.: 021 4271971

## Sarcina

Serviciile de maternitate și îngrijire a copiilor nou-născuți sunt acordate gratuit, chiar dacă nu dețineți o carte medicală. Femeile însărcinate trebuie să se programeze pentru naștere la spital, sub supravegherea unui specialist. Femeile însărcinate care au primit îngrijiri medicale pre-natale în alt loc decât cel al nașterii, trebuie să aducă toate fișele medicale și rezultatele testelor efectuate pentru a evita repetarea acestora. Femeile însărcinate pot apela direct la unul dintre următoarele spitale în situații de urgență, fiindu-le puse la dispoziție camere speciale 24 ore din 24:

- St. Finbarr's Hospital, Maternity Unit (Secția Maternitate): Douglas Road, Cork. Tel 021 4966555
- Erinville Maternity Hospital (Spitalul de Maternitate Erinville): Western Road, Cork. Tel 021 4275211. Acest spital este în curs de a fi mutat și funcționează în combinație cu Cork University Hospital.



## Farmacii

La farmaciile din Irlanda (de obicei sunt numite chemist) vă puteți procura unele medicamente fără rețetă, deși majoritatea sunt disponibile doar pe baza rețetei de la medicul de familie (GP). Dacă dețineți o carte medicală, medicamentele pe bază de rețetă sunt gratuite (cu unele excepții). Dacă nu dețineți o carte medicală, va trebui să achitați contravaloarea rețetei. Cu toate acestea planul privind Plata Medicamentelor (Drugs Payment Scheme), limitează suma lunară pentru plata medicamentelor pe baza de rețetă la €78 pe persoană sau pe familie (în 2004) – formulare de înregistrare pentru acest plan sunt disponibile de la medicul de familie sau de la Southern Health Board.

Majoritatea farmaciilor sunt deschise între orele 9.00 – 17.30, dar există un număr de farmacii deschise până la orele 22.00 și unele care rămân deschise pentru un anumit număr de ore în zilele de duminică și de sărbători naționale. Lista farmaciilor, cu programul de lucru pentru fiecare, poate fi găsită în Pagini Aurii (vezi pagina ii).



# Servicii de Asistență

În Cork există un număr de organizații publice și grupuri de voluntariat ce oferă o gamă largă de servicii în funcție de nevoile specifice existente. Există grupuri de sprijin pentru persoane vârstnice, părinți singuri, persoane cu probleme de dependență, persoane în doliu, îngrijitori și femei însărcinate, acestea fiind doar unele dintre ele. Mai jos puteți găsi detalii cu privire la doar câteva dintre principalele tipuri de servicii de acest gen – pentru o listă completă merită să consultați ghidul Green Book - Directory of Statutory, Community and Voluntary Sector Services in Cork (Carte Verde – Ghid pentru Servicii în sectoarele de stat, comunitare și de voluntariat din Cork). Acest ghid foarte util este disponibil gratuit de la Ministerul Relațiilor Sociale și al Familiei, tel 021 4917477 sau poate fi accesat la adresa de internet: [www.thegreenbook.ie](http://www.thegreenbook.ie)

## Persoane cu handicap

Southern Health Board oferă o varietate de servicii destinate persoanelor cu handicap –incluzând servicii de îngrijire comunitare precum ajutor la domiciliu, asistentă personală, serviciile de logopedie, fizioterapie, îngrijire medicală în timpul zilei și de ușurare a trailului. Asistență financiară este de asemenea disponibilă sub forma alocației de mobilitate de exemplu (detalii de contact la pagina 42).

FÁS, agenția națională de orientare profesională furnizează cursuri de specializare și plasament profesional persoanelor cu handicap (detalii de contact la pagina 15).

Există o serie de grupuri de voluntariat ce oferă servicii de asistență, sprijin și informație persoanelor cu handicap. Acestea sunt:

**Enable Ireland**, Lavanagh Centre, Ballintemple, Cork. Tel 021 4294803.

**Cope Foundation**, Bonnington, Montenotte, Cork. Tel 021 4507131.

**Cork Association for the Deaf** (Asociația Surzilor din Irlanda), 5 MacCurtain St, Cork. Tel 021 4505944

**Centre for Independent Living** (Centrul pentru Trai Independent), 20 Commons Road, Cork. Tel 021 4391570

**People with Disabilities in Ireland** (Persoane cu Handicap în Irlanda), 41 Penrose Wharf, Penrose Quay, Cork. Tel 021 4551986.

**National Council for the Blind of Ireland** (Consiliul Național al Nevăzătorilor din Irlanda), 21-23 Oliver Plunkett St, Cork. Tel 021 4271020

Broșura intitulată "Drepturile Persoanelor cu Handicap" (Entitlements for People with Disabilities) poate fi găsită la orice Centru de Informare pentru Cetățeni - CIC (vezi pagina ii) sau poate fi accesată la adresa electronică: [www.comhairle.ie](http://www.comhairle.ie)

## Tineri

În Cork există de asemenea câteva centre care acordă ajutor copiilor și tinerilor. Acestea includ:

**Cork Youth Information Centre** (Centrul de Informare pentru Tineret), 11/12 Marlboro Street, Cork, tel 021 4270187 or 021 4273056, e-mail: yiccork@iol.ie,

www.youthinformation.ie/ireland Acest centru a alcătuit o broșură gratuită pentru tineri intitulată 'You Are Not Alone' ("Nu ești singur").

**Children's Rights Information Bureau** (Biroul de Informare despre Drepturile Copiilor), ISPC Centre, 12 Mary Street, Cork, tel 021 4962949/4262485, e-mail: ispcork@indigo.ie – oferă informații pentru copii și părinți cu privire la drepturile copiilor.

**National Children's Resource Centre** (Centrul Național de Informare pentru Copii), 18 St. Patrick's Hill, Cork, tel 021 4552100, e-mail: nrc@cork.barnardos.ie, www.barnardos.ie – pune la dispoziție un centru de bibliotecă de informație cu privire la copii și familie.

## Femei

O broșură intitulată 'Cork Women's Directory of Services' ("Ghidul Serviciilor pentru Femeile din Cork") poate fi obținută gratuit, dacă mai există exemplare în stoc, de la: Cork City Partnership, Sunbeam Industrial Estate, Millfield, Mallow Road, Cork,

tel 021 4302310. Lista existentă în acea broșură nu a fost reprodusă aici în mod intenționat, dar pentru cazurile de urgență, am menționat mai jos adresele câtorva grupuri de sprijin pentru femeile care suferă violență în cadrul domestic sau abuz sexual.

**Cork Rape Crisis Centre** (Centrul pentru Viol Cork), 5 Camden Place, Cork, tel 021 4505577, linie telefonică gratuită: 1800 496496, e-mail: info@cork-rapecrisis.ie, www.cork-rapecrisis.ie  
**Cork Domestic Violence Project** (Proiectul pentru Violență Familială Cork), 34 Paul Street, Cork. Tel 021 4275678.

**Cuanlee Refuge** (Refugiul Cuanlee), Kryl's Street, Cork. Tel 021 4277698 – asigură adăpost pentru femeile și copiii care au fost victime ale violenței la domiciliu.

**Mná Feasa** - Women's Domestic Violence Project (Proiectul de Violență Familială pentru Femei), Ionad na nDaoine, 36 Ardmore Avenue, Knocknaheeny, Cork. Tel 021 4211757  
**OSS (One-Stop-Shop)**, Domestic Violence Resource Information Centre (Centrul de Informare pentru Violență Familială), 94 South Main Street, Cork. Tel 021 4222979/4222966, e-mail: osscork@eircom.net

## Persoane în vârstă

**Cork Older People's Advocacy Service** (Serviciul pentru Drepturile Persoanelor în vârstă din Cork), 4 Carriglee, Western Rd, Cork. Tel 021 4278464/4357888, e-mail: olderadvocacy@eircom.net

# Sistemul de Învățământ și Formare Profesională



Sistemul de învățământ în Irlanda cuprinde trei etape importante: învățământul primar și secundar (asigurate de școli) și învățământul superior (asigurat de universități și institute tehnologice).

## Sistemul preșcolar și îngrijirea copiilor

În Irlanda, statul nu oferă servicii preșcolare pentru copii. Cu toate acestea există un o serie de facilități pentru îngrijirea copiilor în unități preșcolare, creșe, cămine, grădinițe, grupuri de joacă și cu bone particulare. Majoritatea acestor structuri sunt în administrație privată iar taxele pentru acestea sunt destul de ridicate. Unele structuri comunitare furnizează subvenții pentru îngrijirea copiilor pentru localnici. Cererea pentru servicii de îngrijire a copilului este foarte ridicată și de aceea poate fi dificil de a obține un loc în aceste unități.

O listă a unităților de îngrijire a copilului și adresele de contact pentru toate creșele,

grădinițele, etc. pot fi obținute de la Southern Health Board (vezi pagina 42). De obicei există liste de așteptare lungi pentru majoritatea instituțiilor de acest tip.

O alternativă la creșă sau gradiniță este de a angaja o bonă particulară (childminder). De obicei puteți găsi anunțuri în ziarele locale ca Evening Echo. De asemenea puteți găsi detalii de contact pentru bone și dădace (babysitter) pe afișierele din centrele comerciale. Cork City Childcare Company (Compania pentru Îngrijirea Copilului Cork) a editat o serie de ghiduri gratuite pentru a oferi părinților informații utile - "Ghid pentru alegerea tipului de îngrijire a copilului" (A Guide to Choosing Childcare) și "Cum să găsești o bonă de încredere" (How to Choose a Childminder).

## Pentru informații suplimentare

Cork City Childcare Company,  
Penrose Wharf, Cork.  
Tel 021 4507942  
[www.corkcitychildcare.ie](http://www.corkcitychildcare.ie)



## Sistemul de învățământ

Conform legii, toți copiii cu vârste cuprinse între 6 și 16 ani trebuie să meargă la școală (deși majoritatea copiilor încep școala la vârsta de 4 sau 5 ani). Majoritatea școlilor în Irlanda sunt finanțate de stat și nu există taxe de școlarizare - indiferent de naționalitate sau statut. Cu toate acestea, există unele costuri (de exemplu pentru cărți, servicii de fotocopiere sau prețul uniformei școlare). Pentru familiile cu venit redus sau care depind de asistență socială, există un sistem de ajutor (de exemplu Alocația pentru Uniforma și Încălțăminte/ Școlară /The Back to School Clothing and Footwear Allowance și Alocație pentru Nevoi Excepționale/ Exceptional Needs Payment - vezi pagina 25).

Anul școlar începe în luna septembrie și toate școlile sunt închise pe perioada iulie - august (liceele sunt închise și în luna iunie). Alte vacanțe școlare sunt de Crăciun, Paști și între trimestrele de studii (de obicei la sfârșitul lunilor octombrie și februarie).

### Școlile primare

Atunci când încep școala la vârsta de 4-5 ani, copiii sunt înscriși la școala primară (sau națională), în care durata ciclului de studii este de 8 ani. Puteți alege orice școală doriți pentru copilul dumneavoastră, dacă există locuri libere. Lista școlilor locale poate fi găsită la Ministerul Educației și

Cercetării (Department of Education and Science), detalii de contact mai jos.

### Detalii de contact

Department of Education & Science-  
Ministerul Educației și Cercetării  
Regional Office – Biroul Regional  
Heritage Industrial Estate,  
Bessboro Road, Mahon, Cork  
Tel 021 4536300  
Email: ro\_southern@education.gov.ie

Odată ce ați ales școala, contactați directorul școlii pentru a vă interesa dacă există locuri libere. Dacă nu mai sunt, acesta ar putea să vă sugereze o școală alternativă. Majoritatea școlilor primare din Irlanda sunt administrate de către o biserică (în cele mai multe cazuri de către biserica Romano-Catolică), dar există și școli multi- sau non-confesionale.

### Școli Secundare

La vârsta de 12-13 ani copiii absolvă școala primară și încep studiile liceale. Sistemul de învățământ liceal cuprinde câteva tipuri diferite de unități: cele mai des întâlnite sunt liceele. Alte tipuri de instituții de nivel secundar sunt: școlile comunitare, școlile publice și colegiile comunitare. La fel ca și școlile primare, majoritatea liceelor sunt uniconfesionale. Educația este obligatorie în ciclul de învățământ secundar până la vârsta de

16 ani. Chiar dacă studierea limbii irlandeze este obligatorie, unii copii ar putea fi scutiți, ca de exemplu copiii care au fost educați în afara Irlandei până la vârsta de 11 ani.

Sistemul de învățământ secundar cuprinde 2 cicluri, ambele fiind absolvite printr-un examen:

- Ciclul junior – durează trei ani și se sfârșește cu examenul pentru obținerea certificatului Junior Certificate
- Ciclul superior – durează doi sau trei ani (programul de trei ani include anul de tranziție, care dă elevilor posibilitatea de a se concentra asupra aptitudinilor personale, acumulării de experiență profesională și altele). Mulți elevi aleg programul pentru obținerea diplomei de absolvire (Leaving Certificate), care include 6 sau 7 discipline. Pe lângă acesta există alte două programe denumite Programul de Formare Profesională (Leaving Certificate Vocational Programme) și Programul de Diplomă Aplicată (Leaving Certificate Applied). Admiterea în sistemul de învățământ superior se va face pe baza rezultatelor la examenul de absolvire (Leaving Certificate), deoarece cursurile cele mai frecventate necesită punctaj maxim.

## Studii superioare

Sistemul de învățământ superior în Irlanda include universități și institute tehnologice, printre care se numără și University College Cork și Cork Institute of Technology. Universitățile oferă programe de studii la nivel de Licență (Bachelor), Masterat (Masters) și Doctorat (Doctorate). Institutele Tehnologice oferă programe de studii progresive de la nivel de certificat (certificate), la diplomă (diploma) și până la nivel de licență (degree), precum și studii doctorale. Fiecare universitate sau institut tehnologic emite o broșură anuală ce conține informații despre toate cursurile și serviciile oferite în instituția lor iar aceasta este disponibilă gratuit.

Cetățenii irlandezi și cetățenii țărilor membre ale Uniunii Europene nu plătesc taxe de studii în cazul primului curs universitar (cu condiția să fi locuit în Uniunea Europeană pentru cel puțin 3 din ultimii 5 ani iar cursul să fie de minim 2 ani, la zi). Persoanele cu statut de refugiat ar putea fi de asemenea scutiți de taxa de studii. Toti ceilalți studenți, inclusiv cetățenii non-UE, studenți la doctorat, studenți în regim de fără frecvență, etc. plătesc taxa pentru studii. Taxele variază în funcție de instituție și de cursul de studii și sunt în acest moment între €6.500 și €15.500 pe an.

Există diferite tipuri de subvenții care stau la dispoziția studenților în sistemul de învățământ superior. Cel mai amplu program este cel al Higher Education Grant Scheme (Planul de Subvenționare pentru Învățământul Superior) care oferă burse de întreținere studenților eligibili. Există de asemenea burse sociale pentru studenților din familii defavorizate. Sistemul de burse este disponibil pentru cetățenii irlandezi și alți cetățeni UE, pentru persoane cu statut de refugiat și alte categorii de persoane cărora li s-a acordat permis de ședere în țară. Pentru a fi eligibil, venitul dumneavoastră nu poate depăși un anumit nivel și este necesar a fi locuit în zona în care aplicați pentru cel puțin un an.

### **Cum se aplică pentru admitere la studii superioare?**

Aplicațiile pentru majoritatea cursurilor de nivel de licență se fac o dată pe an (data limită fiind de obicei 1 februarie). Acestea se depun la Oficiul Central pentru Aplicații (Central Applications Office - CAO). Aplicații trebuie să indice cursurile alese în ordinea preferințelor. Odată ce rezultatele certificatului de absolvire (Leaving Certificate) devin disponibile în luna august, aplicanților li se trimit oferte de admitere. Cerințele de admitere sunt bazate pe rezultatele certificatului de absolvire iar unele cursuri cer un punctaj foarte mare (de exemplu cursurile de medicină). Lista tuturor cursurilor și

informații cu privire la procedura de aplicație este disponibilă în broșura Oficiului Central de Aplicații (CAO Handbook), de la CAO, 33 Eglinton St, Galway. Tel 091 5098000, [www.cao.ie](http://www.cao.ie)

Studenții adulți (cu vârsta de peste 23 ani) pot aplica pentru admitere pentru studii superioare, indiferent de rezultatele certificatului de absolvire. Vezi broșura "Ghid pentru Studenții Adulți" (Guide for Mature Students), ce se poate obține gratuit de la Ministerul Educației și Cercetării (Department of Education and Science). Tipurile de asistență disponibile, scutiri și procedura de aplicație pentru studenții adulți sunt diferite în funcție de unitatea de învățământ – unele dispun de funcționari responsabili pentru studenții adulți care pot oferi sfaturi și informații utile.

Dacă posedați deja o calificare și doriți să aflați dacă este recunoscută în Irlanda, puteți contacta Autoritatea Națională pentru Calificări din Irlanda (National Qualifications Authority of Ireland), 5th Floor, Jervis House, Jervis St, Dublin 1. Tel 01 8871500, e-mail: [info@nqai.ie](mailto:info@nqai.ie)

## Detalii de contact

Cork City Council,  
Higher Education Grants Section,  
Tel 021 4924087/4924096 sau  
4924363,  
E-mail: [highereducation@corkcity.ie](mailto:highereducation@corkcity.ie),  
[www.corkcity.ie](http://www.corkcity.ie)

Cork Institute of Technology  
Bishopstown, Cork.  
Tel 021 4326100, [www.cit.ie](http://www.cit.ie)

University College Cork  
Tel 021 4903000, [www.ucc.ie](http://www.ucc.ie)

## Studii post-liceale și cursuri de specializare

Între nivelele de învățământ liceal și respectiv cel universitar există o varietate de alte tipuri de studii post-secundare și cursuri de specializare. Comitetul de Învățământ Profesional din Cork (City of Cork Vocational Education Committee - VEC) are în administrare trei colegii de specialitate:

- Cork College of Commerce (Colegiul de Comerț Cork), Morrisons Island, Cork. Tel 021 4222100.
- Coláiste Stiofáin Naofa, Tramore Road, Cork. Tel 021 4961020.
- St John's Central College, Sawmill St, Cork. Tel 021 4276410.

Fiecare dintre acestea oferă cursuri cu diferite regimuri de frecvență pe o perioadă de un an, doi și respectiv trei ani de studii pentru diferite specializări. Cursurile Post Leaving Certificate – PLC (Cursuri post-liceale) sunt pe o perioadă de un an și se concentrează asupra dezvoltării aptitudinilor profesionale și tehnologice și sunt ținute în școli și colegii comunitare. Aceste cursuri sunt gratuite și participanții la unele dintre aceste programe (de exemplu Vocational Training Opportunities Scheme- VTOS, Programul pentru Orientare Profesională) pot fi eligibili pentru alocație pentru cursuri de specializare.

FÁS este agenția națională de orientare și mediere profesională, oferind o gamă de cursuri de specializare în mai multe domenii pentru persoane angajate și de asemenea neangajate (dar care au drept de muncă). Cursurile de specializare din cadrul programelor de orientare profesională sunt destinate mai ales șomerilor și sunt de obicei gratuite sau chiar pot oferi posibilitatea unei alocații de studii de specializare (vezi detaliile de contact pagina 15).

## Cursuri de limba engleză

Cursuri de limba engleză sunt disponibile gratuit de la diferite organizații. Accesul la unele cursuri de acest gen depinde de statutul dumneavoastră. Principalele de astfel de organizații includ:

**Cork Centre for the Unemployed**,  
13 North Main Street, Cork.  
Tel 021 4275876,  
e-mail: [cctu@eircom.net](mailto:cctu@eircom.net) Cursurile sunt gratuite și disponibile tuturor, indiferent de statut.

**Welcome English**, Convent Place,  
Cork – disponibile solicitanților de azil și refugiaților. Pentru informații suplimentare, vizitați centrul Welcome English, deschis luni-vineri, între 10.00 – 16.00 sau contactați-o pe Maica Celeste, tel 087 9189841.

**Integrate Ireland** – cursurile sunt gratuite, însă disponibile doar persoanelor cu statut de refugiat. Pentru mai multe informații, adresați-vă la Tigh Filí, MacCurtain Street, Cork între 9.00 – 13.00, luni-vineri.

Există de asemenea un număr de școli care organizează cursuri de limba engleză cu plată. Acestea sunt:

**Cork International Language Academy** – CILA (Academia de Limbi Internaționale Cork), Fitzgerald House, Grand Parade, Cork.  
Tel 021 4905934. Admitere fără

condiții, cursuri plătibile cu ora, acces gratuit la internet și activități sociale.

**Cork English College**, 30-32  
Patrick's Quay, Parnell Place, Cork.  
Tel 021 4551522, taxele se percep pe cursuri de 10 săptămâni, admitere fără condiții pentru cursurile de zi, cursuri serale încep în lunile septembrie, ianuarie și martie.

**Cork Language Centre International**, 16 St Patrick's Place,  
Wellington House, Wellington Quay,  
Tel 021 4551661. Cursuri de zi – admitere fără condiții.

**The Language Centre**, O'Rahilly  
Building, University College, Cork.  
Tel 021 4902043,  
e-mail: [Info@langcent.ucc.ie](mailto:Info@langcent.ucc.ie),  
[www.ucc.ie/esol](http://www.ucc.ie/esol)

Cursuri de zi și de seară, înscrieri în septembrie, ianuarie și în preajma Paștilor.

# Viața de Zi cu Zi

## Transportul Public

În Cork cel mai utilizat mijloc de transport în comun este autobuzul. Bus Eireann (Compania Națională de Transport în Comun Auto) operează 12 rute de autobuz în oraș, dintre care majoritatea trec prin centrul orașului (vezi harta la pagina 31). Costul unei călătorii este fix, indiferent de destinație în perimetrul orașului (în anul 2004 biletul pentru o singură călătorie era €1.20). Copiii în vârstă de până la 16 ani beneficiază de costuri de călătorie reduse iar persoanele în vârstă de și peste 66 ani pot aplica pentru permise de călătorie gratuite (pentru transport în comun auto și feroviar pe tot teritoriul Irlandei) la Ministerul Relațiilor Sociale și al Familiei. Orarele autobuzelor, pe rute sunt disponibile gratuit de la autogara centrală din Parnell Place (Piata Parnell).

Rutele de autobuz interurbane în județul Cork și rutele express pentru restul Irlandei au drept punct de plecare autogara centrală din Parnell Place. Costurile călătoriilor variază în funcție de distanță – pentru detalii cu privire la orare și prețurile biletelor,



sunăți la Bus Eireann la numărul de telefon 021 4508188 sau vizitați adresa electronică: [www.buseireann.ie](http://www.buseireann.ie)

Transportul feroviar este asigurat de către Iarnrod Eireann (Compania Națională a Căilor Ferate Irlandeze). Kent Station este gara centrală din Cork de unde pornesc cinci rute principale: spre Cobh (în județul Cork), Tralee, Limerick, Rosslare și Dublin. Pentru informații referitoare la orare și prețurile biletelor, sunați la Iarnrod Eireann la numărul de telefon 021 4506766 sau vizitați adresa electronică: [www.irishrail.ie](http://www.irishrail.ie)

Zboruri directe spre destinații în toată Europa sunt disponibile din aeroportul Cork, situat la o distanță de 5 mile de centrul orașului. Pentru informații cu privire la serviciile aeriene, contactați Cork Airport, tel 021 4313131 sau vizitați situl: [www.corkairport.com](http://www.corkairport.com)

Servicii de transport maritim cu feribotul sunt disponibile de la Ringaskiddy (la 10 mile de centrul orașului Cork) către diferite destinații din Marea Britanie și Franța.

## Dreptul la vot

Dreptul la vot pentru persoanele străine variază în funcție de tipul de alegeri:

- Toate persoanele cu vârsta de și peste 18 ani (inclusiv solicitanții de azil) au dreptul să voteze în cadrul alegerilor locale (prin care se aleg consilierii pentru autoritățile locale, de exemplu pentru Consiliul Municipal Cork – Cork County Council)
- Numai cetățenii irlandezi au dreptul să voteze în cadrul alegerilor prezidențiale, în cadrul referendumurilor (pentru schimbări în Constituția Irlandei), în cadrul alegerilor senatoriale (Seanad elections - camera superioară a Parlamentului).
- Cetățenii irlandezi și cetățenii Marii Britanii au dreptul să voteze în cadrul alegerilor generale (pentru alegerea reprezentanților în Dáil – camera inferioară a Parlamentului )
- Cetățenii irlandezi și cetățenii UE rezidenți în Irlanda au dreptul să voteze în cadrul alegerilor parlamentare europene.

Pentru a vota în cadrul oricărui tip de alegeri, trebuie să figurați în **registru electoral**. Registrul este emis anual de către consiliul municipal sau județean și conține toate numele și adresele persoanelor cu drept de vot în vârstă de și peste 18 ani. Registrul preliminar este afișat pentru public în biblioteci, oficii poștale și alte clădiri publice în fiecare an în luna noiembrie iar schimbări la acesta se pot face până la data de 25 noiembrie. Dacă aveți drept de vot, dar nu figurați în registrul electoral, puteți aplica pentru a fi inclus în suplimentul registrului electoral. Dacă vă schimbați adresa, trebuie să anunțați aceasta la registratură.

### Pentru informații suplimentare

Department of the Environment  
(Ministerul Mediului)  
Heritage and Local Government,  
Franchise Department – Guvernul  
Local și Patrimoniul, Secția Franciză  
Custom House, Dublin 1  
Tel 01 8882000, sau  
Linie telefonică cu preț redus:  
1890 201607, [www.environ.ie](http://www.environ.ie)

Cork City Council,  
Franchise Department  
City Hall, Cork  
Tel 021 4926222/021 4924000

## Sistemul bancar

Orarul de lucru a băncilor și societăților de credit imobiliar (building societies) este luni-vineri, între orele 10.00 - 16.00. Pentru a deschide un cont bancar vi se va cere un document de identitate cu fotografie (pașaport, permis de conducere, etc.) și dovada a adresei de domiciliu (sub forma unei facturi recente pentru cheltuieli, precum cea de electricitate, gaz, telefon, etc.). Dacă nu dispuneți de o factură în original (deoarece numele dumneavoastră nu figurează pe aceasta), atunci angajatorul dumneavoastră ar putea să vă ajute cu o scrisoare prin care să confirme numele dumneavoastră, adresa, data de naștere și numărul de asigurare socială PPS. Este recomandat să vă interesați la fiecare bancă în legătură cu actele necesare, fiindcă cerințele pot varia de la o bancă la alta. Deoarece comisioanele bancare sunt în general mari, interesați-vă în legătură cu acestea la mai multe bănci înainte de a lua o decizie în privința deschiderii unui cont. Transferuri bănești pot operate de către bănci, asociații de credit (credit union) sau oficii poștale.



## Sărbători naționale

Majoritatea companiilor și pe lângă acestea instituțiile guvernamentale, oficiile poștale, băncile sunt închise în zilele de sărbători sau zile libere naționale (public/ bank holidays). Serviciile de transport în comun auto și feroviar sunt reduse în zilele libere naționale (bank holidays). Centrele comerciale și magazinele din centrul orașului au program de lucru redus în timpul acestor zile. În Vinerea Mare (Good Friday) și în ziua de Crăciun (Christmas Day) totul este închis, inclusiv pub-urile.

### Sărbători naționale

- Ziua de Anul Nou (New Year's Day)  
1 ianuarie
- Ziua Sf. Patrick (St. Patrick's Day, ziua națională) 17 martie
- Vinerea Mare (Good Friday)\*  
Sfârșitul lunii martie sau începutul lunii aprilie
- Prima zi de Paști (Easter Monday)  
Sfârșitul lunii martie sau începutul lunii aprilie
- Prima zi de luni în mai (First Monday în May)
- Prima zi de luni în iunie (First Monday în June)
- Prima zi de luni în luna august (First Monday în August)
- Ultima zi de luni în luna octombrie (Last Monday în October)
- Ziua de Crăciun (Christmas Day) 25 decembrie
- Ziua Sf. Stephen (St Stephen's Day) 26 decembrie

\* Deși oficial nu este zi de sărbătoare națională, multe companii sunt închise de Good Friday.

## Massmedia

### Ziare

Cotidianul principal în orașul Cork este Evening Echo (Ecoul de Seară), ce se concentrează mai ales pe știri locale. Conține de asemenea o rubrică de anunțuri, utilă pentru informații despre vânzări- cumpărări diverse articole, diverse servicii, locuințe, etc. Există de asemenea un număr de ziare locale gratuite precum Inside Cork, de obicei cu ediții săptămânale. Unele dintre cotidienele naționale sunt Irish Examiner, Irish Independent și Irish Times. Acestea acoperă știri locale și internaționale, având suplimente de imobiliare, locuri de muncă, etc. care apar doar în anumite zile ale săptămânii. Ziarele menționate și multe altele pot fi citite gratuit în majoritatea bibliotecilor. Ziarul Metro Eireann este o apariție lunară și include informații de ultima oră pentru imigranți și grupuri etnice. Metro Eireann, tel 01 8690670, [www.metroeireann.com](http://www.metroeireann.com)



### Radio și televiziune

În Irlanda, compania de televiziune națională, care emite prin intermediul a trei canale, se numește RTÉ. Cele trei canale de transmisie ale RTÉ sunt RTÉ 1 și Network 2 (mai ales în limba engleză) și TG4 (în limba irlandeză). Cel de al patrulea canal este TV3 și aparține unei companii private de televiziune.

Radio-ul este de asemenea foarte popular în viața cotidiană în Irlanda iar posturile de radio din Cork reprezintă o sursă bună de știri și informații despre evenimentele locale (de exemplu Red FM 104.5- 106.1 și 96 FM, 95.4 - 96.8). Cork Campus Radio 97.4 FM este gazda emisiunii multiculturale numită "Diversity Speaks" (Vocea diversității). Difuzată în fiecare marți la orele 14.00, în această emisiune se pun în discuție diferite aspecte ale vieții diverselor grupuri etnice din Irlanda și mai ales din Cork. Pentru mai multe detalii, contactați Cork Campus Radio la: [radio@ucc.ie](mailto:radio@ucc.ie), Tel 021 4902170/4902008



## Comunități religioase

Deși religia predominantă în Cork este cea catolică, numărul altor confesiuni crește rapid. Unele dintre acestea sunt:

**Biserica Catolică** (Catholic Church),  
Cork & Ross Diocesan Office,  
Redemption Road, Cork.  
Tel 021 4301717,

e-mail: [secretary@corkandross.org](mailto:secretary@corkandross.org)

**Biserica Irlandei** (Church of Ireland),  
Diocesan Office, 14 Cove Street, Cork.  
Tel 021 4272262,

e-mail: [office@cork.anglican.org](mailto:office@cork.anglican.org)

### Societatea

#### Musulmană din

**Cork** (Cork Muslim  
Society),

69 Riverview Estate,  
Glasheen, Cork.

Tel 021 4342955

#### Moscheea

(Mosque), Heinz

Haupt Health Centre, Vicars Road,  
Togher, Cork. Tel 087 2402832

**Biserica Baptistă** (Baptist Church),  
MacCurtain Street, Cork.

Tel 021 4894464

#### Congregația Evreiască din Cork

(Cork Hebrew Congregation), The  
Synagogue, 10 South Terrace, Cork.

Tel 021 4870413,

e-mail: [rosehill@iol.ie](mailto:rosehill@iol.ie)

#### Comunitatea Creștinilor Ortodocși din Cork

(Christian Orthodox  
Community of Cork), 1 Sydenham  
Terrace, Monkstown, Cork.

Tel 021 4841187/086 3533113

**Martorii lui Iehova** (Jehovah  
Witnesses), Cork Central

Congregation of Jehovah Witnesses,  
The Kingdom Hall, Hibernian Road,  
Cork. Tel 021 4873174 sau  
021 4770880

**Biserica Presbiteriană** (Presbyterian  
Church), Trinity Presbyterian Church,  
Little William Street, off York Street,  
McCurtain Street, Cork.

Tel 021 4891437,

e-mail: [jfaris@presbyterianireland.org](mailto:jfaris@presbyterianireland.org)

**Biserica Metodistă** (Methodist  
Church), Ardfallen, Douglas Road,  
Cork. Tel 021 4292503

**Church of Jesus Christ of Latter  
Day Saints**, Sarsfield Road, Wilton,  
Cork. Tel 021 7434790

#### Societatea Religioasă a Prietenilor

(Religious Society of Friends -  
Quakers), Summerhill South, Cork.

Tel 021 4504830

#### Grace Christian Fellowship,

St Patrick's Woollen Mills, Douglas,  
Cork. Tel 021 4372913,

[www.graceireland.com](http://www.graceireland.com)

#### The Father's Bosom Christian

**Fellowship**, c/o South Parish  
Community Centre, Grattan Street,  
Cork

#### Celestial Church of Christ,

8 Sydney Place, Cork

#### The Redeemed Christian Church

**of God**, O'Sullivan's Quay Primary  
School, Cork

#### Christ Restoration Life Ministry,

7 Knapp's Square, Cork Arts Theatre,  
Cork. Tel 021 4533549, 086 3065201

#### Greater Light International

**Ministries**, Little Island Community  
Centre, Co. Cork.

Tel 021 4355154, 087 7774559



## Grupuri în funcție de țara de origine

În orașul Cork există un număr de grupuri formate pe baza țărilor de proveniență ale membrilor, precum Parteneriatul Congo-Irlandez (Congolese Irish Partnership), Comunitatea Somaleză din Cork (Cork Somalian Community), Asociația Cameroon în Cork (Association of Cameroonians in Ireland), Grupul Coastei de Ivory (Ivory Coast Group), Grupul Zimbabwe (Zimbabwean Group), Togolezi în Irlanda (Togolese în Ireland). Alte grupuri includ Asociația Europei din Est în Irlanda (Eastern European Association of Ireland) și Grupul Solidarității Kurdistan (Kurdistan Solidarity Group, [www.kurdistansolidarityireland.com](http://www.kurdistansolidarityireland.com)). Detaliile de contact pentru acestea se pot schimba des și pot de asemenea apărea alte grupuri. Pentru detalii de contact de ultima oră și informații despre alte grupuri, contactați:

- Cois Tine Drop-In Centre, Convent Place, Proby's Quay, Cork sau 21 Victoria Avenue, Cork.  
Tel 021 4316593,  
e-mail: [coistinecork@eircom.net](mailto:coistinecork@eircom.net) sau
- NASC, The Irish Immigrant Support Centre, Sharman Crawford St, Cork.  
Tel 021 4317411,  
e-mail: [nasc Cork@eircom.net](mailto:nasc Cork@eircom.net) sau
- Cork City Partnership, Sunbeam Industrial Estate, Mallow Road, Cork. Tel 021 4302310

## Locuri de vizitat

În Cork există multe clădiri istorice și biserici ce merită vizitate. Cele mai importante puncte de atracție sunt Biserica Sf. Ana (St Ann's Church) în Shandon, unde vizitatorii sunt lăsați să tragă clopotele. Clopotnița din Shandon este una din atracțiile principale ale orașului Cork. Piața Englezească (English Market) de pe strada Prince (Prince's Street) este celebră pentru varietatea de produse alimentare proaspete și este locul unde puteți găsi articole alimentare din întreaga lume. Muzeul public din Cork este

situat în Parcul Fitzgerald (Fitzgerald's Park). Galeriile de Artă Crawford (Crawford Art Gallery) din Piața

Emmet (Emmet Place) sunt cele mai important din Cork, vestite prin expozițiile lor de artă și sculptură. Centrul Vision din Cork (The Cork Vision Centre), de pe strada North Main, găzduiește modelul în miniatură al orașului și oferă multe informații despre punctele de atracție și istorice ale Cork-ului. Pentru mai multe informații despre acestea, vizitați Centrul de Informare pentru Turiști (Tourist Information Centre) de pe Grand Parade, Cork, tel 021 4273251 sau vizitați siturile [www.cork-guide.ie](http://www.cork-guide.ie), [www.corkcity.ie](http://www.corkcity.ie)



sau [www.cork-insight.com/corkcity/interest.html](http://www.cork-insight.com/corkcity/interest.html)

Cât despre distracții, Cork-ul vă poate oferi un spectru larg de activități, începând cu cinematografe, teatre până la muzică și dans. Ediția lunară a "Whazon Cork" conține lista de evenimente ce vor avea loc în Cork în luna respective și poate fi găsită în multe pub-uri și magazine din oraș. De asemenea, puteți vizita situl: [www.whazon.com/cork](http://www.whazon.com/cork)

## Biblioteci

Orașul Cork dispune de o rețea de biblioteci publice deschise tuturor celor care lucrează sau locuiesc în oraș. Oricine poate vizita biblioteca pentru a citi o carte sau ziarul gratuit, pentru a afla mai multe lucruri despre istoria, viața și instituțiile culturale ale orașului, pentru a

accesa rețeaua internet și serviciile de poștă electronică (e-mail service). Pentru a împrumuta cărți, trebuie să deveniți client al bibliotecii – formulare de aplicație pot fi găsite în orice bibliotecă, iar pentru aceasta trebuie să prezentați o

dovadă în legătură cu adresa de domiciliu și să achitați o taxă modică de înscriere. Toate bibliotecile pun la dispoziție calculatoare cu legătură la Internet, care pot fi folosite pentru o

taxă de €1.00 /30 min și de o bibliotecă pentru copii. Bibliotecile găzduiesc des și în mod gratuit evenimente culturale pentru copii și adulți și reprezintă o sursă utilă de informații despre evenimentele din oraș.

**Central Library** (Biblioteca Centrală), Grand Parade, Cork. Tel 021 4924900. Program: luni – sâmbătă, între orele 10.00 – 17.30 (include Biblioteca de Muzica și Biblioteca de Studii Locale). **Douglas Library**, Douglas Village Shopping Centre, Cork.

Tel 021 4924932. Program: marți-sâmbătă, între orele 10.00 – 17.30, deschisă până la orele 20.30 în zilele de joi.

**Hollyhill Library**, Hollyhill Shopping Centre, Cork. Tel 021 4924928.

Program: marți, miercuri, vineri și sâmbătă, între orele 10.00 – 17.30 și joia între orele 13.00 – 20.00.

**Mayfield Community Library**, Murmont, Mayfield, Cork.

Tel 021 4924935. Program: marți – sâmbătă, între orele 10.00 – 13.00 și respectiv 14.00 – 17.30. Miercuri deschisă până la orele 20.00.

**St Mary's Road Library**, Cathedral Cross, Cork.

Tel 021 4924933. Program: marți-sâmbătă, între orele 10.00 – 13.00 și respectiv 14.00 – 18.00.

**Tory Top Road Library**, Ballyphehane, Cork. Tel 021 4924934. O nouă bibliotecă este în curs de construcție și va fi inaugurată în primăvara lui 2005. Până atunci, o



biblioteca mobilă este disponibilă în incinta Centrului Comunitar din Ballypnehane (Ballypnehane Community Centre), Tory Top Road, cu program vineri între orele 10.00 - 13.00 și 14.00 - 17.00.

Există alte asemenea servicii de biblioteci mobile și în alte părți ale orașului. Pentru a afla detalii, contactați Serviciul Orașenesc al Bibliotecilor din Cork (Cork City Library Service), tel 021 4924900.

## Parcuri publice

Orașul Cork dispune de multe parcuri publice, terenuri de joacă pentru copii și alei. Parcul Fitzgerald (Fitzgerald Park) se afla la mică distanță de centrul orașului și etalează un iaz ornamental și o fântână, având de asemenea un teren de joacă pentru copii. Dealurile Lee (Lee Fields), situate la extremitatea vest a orașului

sunt un loc tradițional de recreere pentru populația din Cork, la fel ca și Lough, un lac situat pe lângă suburbiile din sudul orașului unde se află o rezervație pentru păsări, în care veți putea vedea rațe și lebede. În partea de est a orașului se găsește Aleea Marinei (Marina Walk) ce șerpuiește spre Blackrock trecând pe



lângă lazul Atlantic (Atlantic Pond), o zonă atrăgătoare cu multă verdeață pe malurile râului precum și lacuri ornamentale. Alte parcuri mari în oraș sunt The Glen River, Shalom Park la Monerea Terrace și Bishop Lucey Park situat pe Grand Parade.

## Baze Sportive

Corkul este bogat în centre pentru practicarea sportului. Unele din ele sunt particulare (de exemplu multe săli de sport și piscine) și pot fi frecventate doar de membri. Altele aparțin instituțiilor de învățământ superior precum University College Cork și Cork Institute of Technology și nu sunt în general deschise publicului. Mai jos aveți lista centrelor sportive în Cork, deschise publicului:

### Piscine

- Leisureworld, Bishopstown, piscină, sală de sport și 5-7 terenuri sportive pentru toate tipurile de vreme. Tel 021 4346505
- Gus Healy Swimming Pool, piscină, Nursery Drive, Douglas. Tel 021 4293073
- Mayfield Swimming Pool, piscină pe Old Youghal Road, deschisă pentru public timp de câteva ore. Tel 021 4505284 pentru mai multe detalii.
- The Matt Talbot Swimming Pool, piscina în Churchfield, care este momentan în curs de renovare și va fi redeschisă până la jumătatea lui 2005.

## Alte centre sportive pentru public sunt:

- Ted McCarthy Municipal Golf Course (Terenul de Golf Municipal Ted McCarthy), Skehard Road, Mahon, Cork. Tel 021 4292543
- The Sam Allen Sports Centre (Centrul sportiv Sam Allen) dispune de 6 terenuri sportive pentru toate tipurile de vreme, ce pot fi închiriate cu ora. Este situat la adresa: Knockfree Avenue, Churchfield, tel 021 4211688/689

**Terenuri sportive** disponibile în orice fel de condiții meteorologice, se pot fi închiria la Glen Resource and Sports Centre (Centrul sportiv și de antrenament Glen) cu adresa: Glen Avenue, Cork, tel 021 4550511.

**Centrele de recreere** din Knocknaheeny, Tramore Road și

Mayfield, pot fi închiriate pentru fotbal, baschet, tenis de masă, badminton, volei sau tenis în sală.

Detaliile de contact sunt:

- Terence McSwiney Community College, Harbour View Road, Knocknaheeny, Cork. Tel 021 4397740.
- Coláiste Stiofán Naofa, Tramore Road, Cork. Tel 021 4961029.
- Mayfield Sports Complex, Old Youghal Road, Cork, Tel 021 4505284

Terenuri sportive se găsesc peste tot în Cork și sunt de obicei închiriate organizațiilor sportive sau asociațiilor comunitare.

## Pentru informații suplimentare

Recreation, Amenity & Culture Department – Departamentul pentru Activități de Recreere și Culturale  
Abbey Court House, Cork  
Tel 021 4924323. [www.corkcity.ie](http://www.corkcity.ie)

